

pedra seca

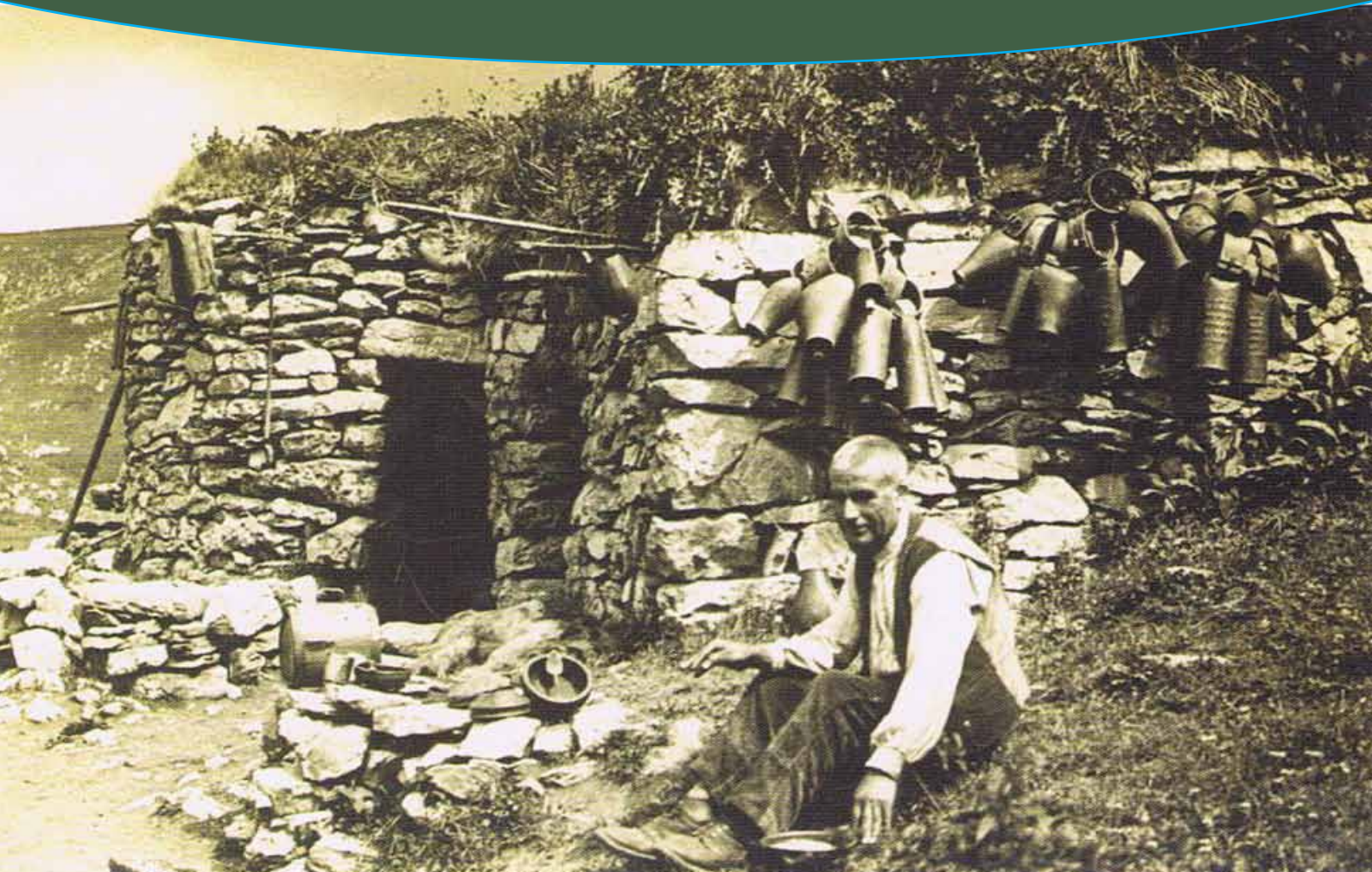
Revista d'informació i divulgació de la pedra en sec

ARQUEOLOGIA AGRÍCOLA I RAMADERA

PVP
5 €

Núm. 26

abril 2013



Les tipologies de les construccions de Pedra Seca del Sud del massís del Carlit, per Joan M. Vives i Teixidó

Les Navetes, per Ferran Lagarda i Mata

Les cabanes del Clot de la Fou, per Antoni Llagostera Fernández

Les cabanes de les "Brañas" de Somiedo (Astúries), per Gener Aymamí i Domingo

Entrevista a Josep Maria Palet i Hèctor Orengo, membres del GIAP, per Carme Badia i Puig



Ja hem dit en alguna altra ocasió que les barraques, dites de vinya, eren l'expressió màxima de les construccions de pedra en sec, algunes d'elles, però, humils i petites i d'altres amb una magnificència i una exuberància sorprenents, com poden ser per exemple moltes de les barraques de Menorca.

Les barraques, però, també ho hem dit en alguna altra ocasió, són elements que tradicionalment formen part de les activitats agrícoles i ramaderes i que malgrat utilitzar unes tècniques ancestrals en la seva construcció no s'han de confondre amb les construccions d'altres cultures aixecades també amb pedra seca i fins i tot amb les mateixes o semblants tècniques constructives, però que la seva funció era bàsicament funerària i o religiosa, com és el cas de les navetes menorquines.



En aquest exemplar de la revista P.S. presentem un treball de l'arqueòleg Ferran Lagarda que ens parla d'aquestes NAVETES menorquines, pertanyents a la cultura talaiòtica tant abundant a l'illa, una cultura de l'Edat del Bronze que ens remet, per situar-nos en el temps, a la famosa guerra de Troia magistralment descrita per Homer a la Ilíada, amb personatges tant famosos com són Ulises, Aquiles, el rei Príam, i com no Hèlena i Paris.

Veurem que aquestes navetes també estan construïdes amb la tècnica de la pedra en sec i amb el sistema d'aproximació de filades, però, utilitzant grans pedres, algunes vegades ciclòpies, fet que s'ha de considerar com una monumentalització de la pedra en sec.

ÍNDEX

- 1.- Portada
- 2.- Editorial / Índex
- 3.- Les tipologies de les construccions de Pedra Seca del Sud del massís del Carlit, per Joan M. Vives i Teixidó
- 6.- Les Navetes, per Ferran Lagarda i Mata
- 8.- Les cabanes del Clot de la Fou, per Antoni Llagostera Fernández
- 10.- La pedra seca de Cadaqués, vista per Josep Pla.
- 12.- Entrevista a Josep Maria Palet i Hèctor Orengo, membres del GIAP, per Carme Badia i Puig
- 14.- Trobada d'una nova barraca de pedra seca al terme de l'Arboç, per Robert Rovira i Ferré
- 15.- Les cabanes de les "Brañas" de Somiedo (Astúries), per Gener Aymami i Domingo
- 17.- Es realitzaran obres de consolidació i conservació de les Cabanes del Clot de la Fou del pla d'Anyella
- 18.- Refent una cobertura de Lloses a L'albenque (Lot-Migdia Pirineus-França), per Christian Lassure
- 19.- Experiències amb tècniques de restauració i millora del paisatge, Empebrat en pedra seca
- 20.- Art en Sec, de Michel Rouvière, MARGES D'ARDÈCHE, França

EDITA: Patronat de Sant Galderic - Apartat Postal, 19.100 - 08080 BARCELONA - El Barcelonès - Catalunya

<http://www.edatmitjana.org> / correu electrònic: pedraseca@gmail.com

DIRECCIÓ, MAQUETACIÓ i DISSENY: Agustí Esteve i Orozco de Nájjar

ASSESSOR i CAP DE CONTINGUTS: August Bernat i Constantí

ASSESSOR INFORMÀTIC: Manuel López i Tamboleo

REDACIÓ, SUBSCRIPCIONS i ADHESIONS: Patronat de Sant Galderic - Apartat Postal, 19.100 08080 BARCELONA / El Barcelonès

Els articles signats no representen necessàriament l'opinió d'aquesta revista d'informació i divulgació del món de la pedra seca.

«Pedra Seca» és publica sense cap finalitat lucrativa.

ISSN 1696-7925 Dipòsit Legal: B-43.395-20

Portada: Barraca del Pla d'Anyella / Ripollès. Foto: Salvador Vilarrasa (1923)



Les tipologies de les construccions de Pedra Seca del Sud del massís del Carlit

per Joan M. Vives i Teixidó

La meua intenció és fer una aproximació a les tipologies de deu construccions de pedra seca situades al vessant solell de la Cerdanya, al sud del massís del Carlit. D'aquestes construccions se'n poden fer dos grups: barraques de pastor i aixoplucs situats als camps que es conreaven.

Prèviament s'ha de tenir en compte que, actualment hi ha carreteres que passen molt a la vora de les construccions i també que les poblacions han crescut i poden ser més properes, però és ben clar que no era així en l'època en que es van bastir aquestes construccions.

En el mapa annex es pot veure la situació de les construccions.

1. Costa de Bell-lloc

Situada en el vessant solell del turó on hi ha l'ermita de Bell-lloc. Hi ha camps conreats i una granja ben a prop. És una construcció de planta circular (1,8 m de diàmetre) amb una altura interior d'1,30 m. Té una fornícula. La porta té una altura d'1,20 m amb una amplada de 65 cm (exterior) i 35 cm (interior). El sostre està tancat amb tres grans lloses. La roca és majoritàriament de pissarra, tot i que també hi ha alguna pedra de granit.

2 i 3. Caos de Targasona

Hi trobem dues construccions

ben properes. Una està situada en el vessant més solell, per sobre la carretera D-618 en un indret on es veuen marges molt petits i que, actualment, no s'aprofiten. L'altra construcció està situada en un indret planer on encara hi ha camps conreats.

La primera construcció (2) és un aixopluc de 1,25 m de llarg i 80 cm d'amplada amb una altura interior de 85 cm, però s'allarga uns 70 cm més, sense sostre. El gruix de les parets és de 58 cm. Utilitza unes pedres granítiques molt ben tallades que formen el sostre i els laterals i que contrasten amb les pedres de pissarra sense treballar. A uns 40 m al sud hi ha una pedra granítica tallada que potser també era per la construcció.

L'altra construcció (3) aprofita



On podem observar el contrast entre el granit que forma la paret del darrere de la barraca

un gran bloc de pedra d'1,52 m, amb una lleugera inclinació cap a la part interior de la construcció. El constructor només va haver de fer les parets laterals



Aquí podem veure la gran roca de granit que forma la paret del darrere de la barraca

(1,10 m) i la frontal. La porta fa 50 cm d'amplada i té una altura de 90 cm. El sostre està fet amb lloses planes i en entrar-hi, el sòl baixa una mica de manera que l'altura interior és d'1,35 m.

4. Rec d'Èguet

Aquest aixopluc està situat en una petita vall on hi ha molts marges, que també s'enlairen per sobre la carretera D-618. Actualment aquest sector està dedicat a la pastura, però és de suposar que, antigament, per la seva orientació ben solella, es dedicava al conreu. L'aixopluc aprofita un gran bloc de granit com a sostre. La construcció és irregular amb un lateral d'1,70 m i un altre de 75 cm; la paret frontal, on hi ha la porta, fa 1,20 m. L'altura interior és d'1,30 m. La porta té una amplada de 50 cm i una altura d'1 m.



5. Pleta de les Escaldes

Aquesta barraca té un aspecte molt rústec i aprofita un bloc granític. El sostre està format per





lloses planes i recobert de gleva. La construcció és de planta quadrada d'1,30x1,30 m. L'altura interior és d'1,10 m, cosa que la fa una mica claustrofòbica. La porta fa 60 cm d'amplada. Deixant de banda els tancats actuals pel bestiar, hi ha una pleta a uns 200 m al nord-est.

6 i 7. Prat Carrera

En el camí ramader que pujava de Llivia a la Bollosa, trobem Prat Carrera. Aquí veiem la pleta, de dimensions considerables i perfectament limitada amb tanques de pedra seca; hi podem veure dues construccions. La primera està situada a la part baixa de la pleta i és, gairebé, l'aprofitament de blocs naturals tancats amb lloses. La planta és



rectangular d'1,6x1,8 m. La porta fa 1 m d'ample. L'altura interior és també d'1 m d'altura.

La segona construcció està situada en la part alta de la pleta i si bé també aprofita, a la part posterior, un bloc granític ja és ben diferent. La planta és rectangular de 2x1,5 m amb una altura interior d'1,5 m. El gruix de les parets és de 50 cm. La porta fa 50 cm d'amplada i una altura d'1,20 m. Té tres esglaonets per entrar-hi. El sostre també és de lloses planes i algunes només es recolzen en el bloc que forma la part posterior de la barraca.



altura, és un barraca de grans dimensions (3,50x2,50 m) amb una altura interior d'1,77 m. Hi ha quatre fornícules a les parets i un banc de 55 cm d'ample. La porta fa 90 cm d'amplada i a la dreta, en el racó, hi ha un indret per fer foc. El gruix de les parets és de 65 cm. Una cosa curiosa és la pedra que sobresurt de la paret, tant per dins com per fora (és al costat de l'entrada) i que podia servir com a prestatge o taula. El sostre està recobert de gleva, força erosionada, cosa que permet veure el gruix que hi havia. No es veu cap rastre de



Aquí es pot veure el gruix de la gleva

8, 9 i 10. Vessant est del pic dels Moros

En aquest sector trobem tres construccions. La construcció, que és la que està situada a més

la pleta, si és que n'hi havia. Més avall si que es veu una pleta força gran. Aquí trobem dues construccions, com en el cas de Prat Carrera. Dominant la pleta,

Quadre de situació de les construccions:

	X	Y	altura	orientació
Costa de Bell-lloc - 1	413224	4703193	1390	sud-est
Caos de Targasona - 2	415651	4704807	1495	sud/sud-est
Caos de Targasona - 3	415508	4704991	1512	sud
Rec d'Eguet - 4	418474	4705452	1584	sud
Pleta de les Escaldes - 5	413587	4707125	1790	est
Prat Carrera - 6	414950	4708025	1655	sud-oest
Prat Carrera - 7	414825	4708175	1660	sud-oest
Vessant est del Pic dels Moros - 8	418896	4708394	1961	sud-est
Vessant est del Pic dels Moros - 9	419451	4707864	1898	sud/sud-est
Vessant est del Pic dels Moros - 10	419474	4707842	1892	sud-est



i a uns 30 m, trobem una construcció, que és molt semblant a la núm. 8, tot i que es veu més rústega. Les seves dimensions són de 3,15x2,40 m, amb una altura interior d'1,50 m. La porta fa 70 cm d'ample i el gruix de les parets és de 70 cm.

La construcció situada més avall, era molt rústega atès que aprofitava un gran roc granític. El sostre està ensorrat, però es pot veure la porta de 70 cm ample; l'estança fa uns 2x1,70 m,

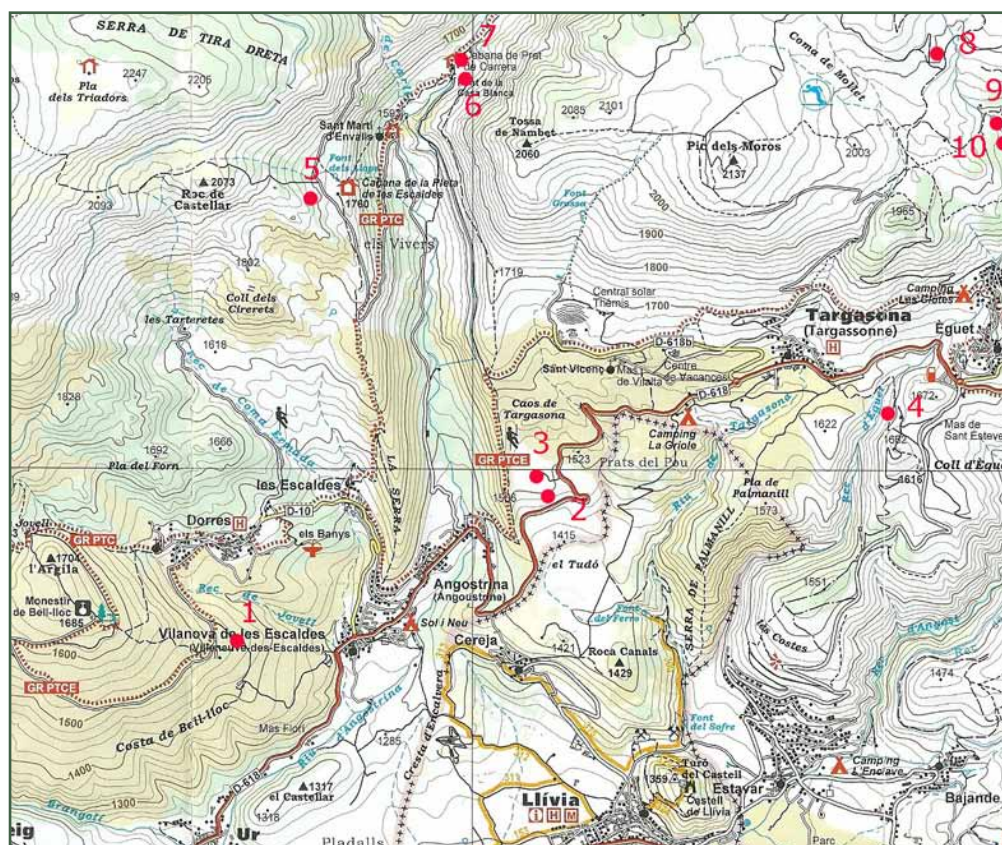
però és molt irregular. L'altura de la construcció, comptant les lloses del sostre que encara s'aguanten al seu lloc, devia ser d'1,15 m. Queda lluny de la pleta i l'elevació on hi ha la construcció li tapa la visió.

Conclusió

Després de fer un repàs de les característiques de les construccions podem veure que les situades en indrets de conreu són senzills aixoplucs de dimensions

reduïdes. Les construccions ramaderes són més grans, tot i que es poden establir diferències entre unes construccions que són més rústegues i que devien ser les inicials; amb el pas del temps es van fer unes construccions més grans i ben fetes, com poden ser la de Prat Carrera i la del vessant est del pic dels Moros; en canvi, a prop de la construcció no hem trobat una construcció més rústega ni la pleta. El granit és la pedra que es fa servir en totes les construccions; només la construcció i la fan servir la pissarra. El tancament de totes les construccions és amb lloses planes i el sostre de gleva és present en les construccions ramaderes.

vives.teixido@gmail.com



Les Navetes

per Ferran Lagarda i Mata

Amb el nom de “navetes” es coneix un tipus de tomba d’inhumació (malgrat que també hi ha “navetes d’habitació”, d’aparició una mica anterior) caracteritzat per la seva forma de casc de vaixell boca avall. De fet, no totes les “navetes” presenten una planta absidal tan clara com el seu nom indica, però les més famoses, com la de “Es Tudons”, que sí que adopten aquella forma, han acabat imposant aquesta terminologia.

Hereves de les construccions megalítiques, aquestes estructures funeràries presenten una distribució interna que recorda la dels “sepulcres de corredor”, amb una petita porta quadrangular, un corredor i una cambra. La porta s’obre a la façana, que “nàuticament” seria la “popa” del vaixell i que sovint resulta lleugerament còncaua, i dóna pas a un corredor que de vegades presenta una xemeneia just al davant de la llosa perforada que dóna pas a la cambra. Aquesta última és normalment allargada i, en ocasions, disposa d’un pis al que s’accedia per la xemeneia esmentada. Sembla ser que la planta baixa era utilitzada per als enterraments primaris, mentre que el pis era una ossera. Estructuralment, una lleugera inclinació de les parets cap a l’interior (el que s’anomena una “aproximació de filades”) era la que permetia la col·locació de les grans lloses que feien de sostre, o de sostre i de terra de la planta i el pis, respectivament.

Tipològicament, i deixant de banda les “d’habitació”, es distingeixen dos grups diferenciats de “navetes”, que probablement corresponen a dues etapes evolutives diferents: les anomenades “de tipus intermedi” i les “de planta allargada”.

Navetes de Tipus Intermedi

També anomenades “de planta circular o ovalada”, la seva denominació procedeix de principis del segle XX, quan l’estudiós menorquí Joan Flaquer les va considerar una fita evolutiva entre els “talaiots” i les que presentaven una forma realment més semblant a la d’una nau (les de “planta allargada”). Ara bé, els temps i les investigacions han demostrat que intermèdies probablement sí són, i per això poden conservar el seu antic nom, però entre aquestes últimes i els més antics, “sepulcres megalítics, dels quals deriva-



Dolmen de Ses Roques Llises

rien. La seva forma i la seva estructura almenys així semblen indicar-ho, car ovalat acostuma a ser també el túmul dels megalits menorquins en aquells casos en què s’ha conservat (com, per exemple, a “**Ses Roques Llises**”, prop del poblat de “Torre d’en Gaumés”) i, com aquells, presenten una clara separació entre un corredor i una cambra, una coberta de grans lloses planes horitzontals i fins i tot, en ocasions, una llosa perforada que dóna accés a la cambra principal. És com si els antics túmuls del que vulgarment anomenem “dolmens”, aixecats per cobrirlos i protegir-los mitjançant l’amuntegament de pedres i terra (disposant de vegades d’un enllosat al damunt), haguessin



Naveta de Biniac

evolucionat cap a una forma constructiva més robusta i duradora amb la finalitat d’evitar els esllavissaments. Una forma que en un moment donat prengué també elements de les anomenades “navetes d’habitació” o “naviformes” i acabà donant lloc a les posteriors “navetes de planta allargada”.

La porta exterior d’aquest primitiu tipus acostuma a estar formada per brancals monolítics o polilítics i una llinda ciclòpia i, a l’interior, hi podem trobar bancs correguts, no coneixent-se cap cas amb pis superior com es dóna en les posteriors “allargades”, encara que aquest fet pot venir donat pel mal estat de conservació de la major part dels seus exemplars.

Pel que fa a la seva distribució geogràfica, gairebé totes les conegudes es localitzen entre les carreteres de Maó a Alaior, de Maó a Cala’n Porter i d’Alaior a aquesta última cala, amb l’excepció de la recentment excavada a “Ses Arenes de Baix”, una de les, sembla, més antigues, un fet, aquest últim, que potser farà replantejar la idea que de temps sobrevolava la comunitat científica sobre una aparició d’aquest tipus de monument funerari (de les navetes en general) a la Menorca Oriental, en forma, com dèiem, de “navetes de tipus intermedi” i



Naveta Des Tudons

com a evolució dels “sepulcres megalítics”, amb una transformació posterior en “navetes de planta allargada” dins la mateixa àrea però amb algun tipus d'emigració gradual dels seus constructors cap a la Menorca Occidental, on es creia que només n'hi havia d'aquest tipus. Finalment, pel que fa a la seva cronologia absoluta, les excavacions que han estat portades a terme en alguns dels monuments d'aquest primer tipus semblen donar una utilització dels mateixos des del Pretalaiòtic (2000-1400 a.C.) a finals del Talaiòtic I (1400-1000 a.C.).

Navetes de Planta Allargada

Probablement una mica posteriors a les “de tipus intermedi”,

la diferència bàsica entre les “navetes de planta allargada” i aquelles resulta ser precisament la forma de la planta, de ferradura allargada amb la façana lleugerament còncaua en aquestes, circular o ovalada en les altres.

Com en les “de tipus intermedi”, resulta innegable el seu parentiu amb els “sepulcres megalítics” menorquins, tant per la seva estructura interna, amb entrada, corredor i cambra, com pels elements arquitectònics i la tècnica constructiva emprats: coberta de lloses transversals, llosa perforada entre el corredor i la cambra i, com en els antics túmuls, doble parament de blocs amb pedruscall de farciment; això sí, de vega-

des, tenen, a més, una cambra superior. El curiós és, però, com ja havíem assenyalat anteriorment, la similitud externa que tenen també amb les “navetes d'habitació”, la qual cosa pot donar fins i tot lloc a confusions si un monument en concret encara no ha estat excavat.

Pel que fa a la seva distribució geogràfica, es distingeixen clarament dos grups, un entre Maó i Alaior i l'altre pels voltants de Ciutadella, ocupant el grup oriental aproximadament la mateixa àrea de la majoria dels “sepulcres megalítics” i les “navetes de tipus intermedi” coneguts.

Respecte a la seva cronologia, les del grup Alaior-Maó semblen haver estat construïdes en un Pretalaiòtic (2000-1400 a.C.) avançat, encara que van continuar sent utilitzades en el Talaiòtic I (1400-1000 a.C.). Les del grup occidental només han donat restes d'aquest últim període i del Talaiòtic II (1000-800 a.C.).

BIBLIOGRAFIA:

Lagarda Mata, Ferran, *Navetes*. Zaragoza, 2005 - 68 pàgines amb 66 il·lustracions en color. ISBN: 84-933575-61-1



Naveta Des Tudons, pis superior



Part posterior



Naveta d'Es Rafal Rubí septentrional



Naveta d'Es Rafal Rubí meridional



Naveta de Biniac o de l'Argentina



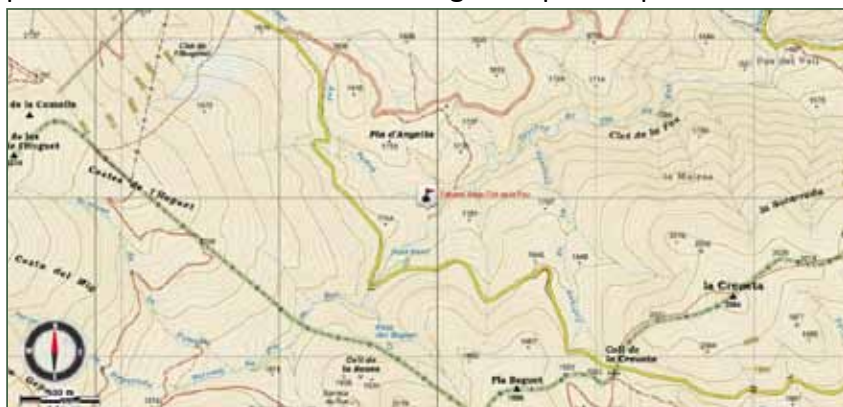
Naveta de Biniac o de l'Argentina

Les cabanes del Clot de la Fou

per Antoni Llagostera Fernández

Si hi ha una lloc emblemàtic dins del món ramader transhumant català és el pla d'Anyella (Toses, Ripollès). No sols per la seva anomenada com a lloc de pastura estival, tant pregona com el pla de Beret (Vall d'Aran), ja que és el lloc on els primers estudiosos de la tran-

per Salvador Vilarrasa el 17 i 18 de juliol de 1923, en el curs d'una visita d'estudi que va fer-hi amb altres dos membres de l'anomenat Grup de Folkloristes de Ripoll (Tomàs Raguer i Josep Ribot). El dibuixant Josep Ribot va fer també alguns apunts que tenen molt



shumància catalana anaren a cercar alguns dels elements que conformen una pràctica ramadera tant vella com la humanitat.

D'entre els elements interessants del pla d'Anyella hi ha un seguit de cabanes, entre les que destaca significativament la cabana doble del Clot de la Fou.

La cabana està situada en el punt més baix del Pla d'Anyella, a la clotada, en el punt d'aiguabarreig del torrent del pla de Rus i del barranc del Pedró, protegida a l'est per una petita elevació rocosa.

Està situada a 42°18'36.4"N 001°58'44.2"E i a una alçada de 1.712 m d'alçada.

Aquesta cabana fou retratada

d'interès.

La ressenya de l'estada del Grup de Folkloristes de Ripoll i del que varen veure i aprendre es pot consultar a *Scriptorium*, una revista mensual ripollesa (Any II. Núm. XV. Març de 1924. Pàgs.: 6-12) i en el llibre de Salvador Vilarrasa *La vida dels Pastors* (Ripoll, 1934 i 1981. Pàgs.: 29-40).

La cabana o barraca del Clot de la Fou, de fet, està formada per dues barraques independents, una de planta rodona i l'altra de planta quasi rectangular, amb una part ovalada. Salvador Vilarrasa diu: "„,pròpiament són dues, una al costat de l'altra i amb portal independent".

La barraca de planta circular té, com hem dit, la data gra-

vada toscament a la llinda, com era costum, encara que ara resulta difícil apreciar-ho i cal una mirada atenta. A les referències escrites en el testimoni de 1923, sempre esmenta aquesta data de 1868. Salvador Vilarrasa diu: "*La vella fou construïda l'any 1868*".

Observant atentament les dues cabanes, cal preguntar-se quina és la més antiga de les dues. La circular és datada a la llinda l'any 1868, però una mirada atenta i escrutadora, especialment des de dalt, fa pensar que la cabana rectangular, possiblement fou construïda abans, ja que s'aprofita d'una paret rocosa.

No sé si hi ha a Catalunya alguna cabana que ostenti una data tant reculada, però en tot cas estem davant d'una de les cabanes de pastor més antigues del país.

La barraca de planta rectangular (amb un lateral ovoidal en el costat oposat a la porta, que aprofita pedra viva) té unes dimensions de 2,65 x 2,65 m amb una altura interior d'1,75 m. L'altura de la porta és d'1 m, amb un amplada de 53 cm (exterior) i 42 cm (interior).

El diàmetre interior de la cabana rodona és de 2,9 m amb una alçada de 1,88 m. L'alçada de la porta és d'1,19 m i l'amplada de la porta és de 48 cm (exterior) i 41 cm (interior).

Altres elements importants de la cabana doble del pla d'Anyella és que la barraca circular té tres armaris (forats a la paret que servien per guardar objectes varis) i a la rectangular, només n'hi ha un. Val a dir que la cabana circular té un pedrís a tot l'entorn.

La cabana circular tenia a dintre un espai per fer-hi foc. Salvador Vilarrasa esmenta aquest espai del foc: "*Entrem*



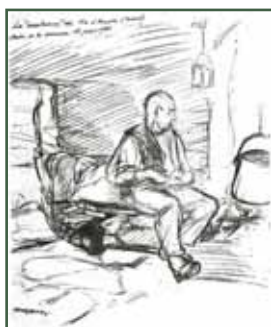
Les dues primeres fotos que us ofereixo han estat reproduïdes abundantment i arreu, moltes vegades sense esmentar la seva procedència, autoria i datació. La mestressa (Joan Canal, de Sant Esteve de Vallespirans, pastor que cuidava de la barraca i dels altres pastors, davant la cabana del Clot de la Fou del pla d'Anyella. Cal també veure com un pedrís per seure rodejava la cabana. Foto Salvador Vilarrasa (ACRI). 17 de juliol de 1923. La foto va aparèixer a *Scriptorium* (març de 1923) i al llibre *La vida dels Pastors* (1934 i 1981).



Aquesta foto també ha estat molt reproduïda sense esmentar la seva procedència, autoria i datació. Pastors esmorzant al peu de la Barraca del Clot de la Fou del pla d'Anyella. Son Pere Casals, majoral i de Molinou de Campdevàdol; Lluís Camprubí, pastor de la dreta de Les Planes de Matamala; Jaume Fornell, majoral de la tarda, pastor de Les Planes de Sant Jaume de Frontanyà; i Joan Puig, pastor d'una casa del Marlès. El situat més a l'esquerra és Pere Casals. Foto Salvador Vilarrasa (ACRI). 18 de juliol de 1923. La foto va aparèixer a Scriptorium (març de 1923) i al llibre La vida dels Pastors (1934 i 1981).

a la barraca, ens assentem davant el foc...) i més endavant afegeix: "Tot això, com se suposa, dins la barraca, asseguts davant el foc".

Malgrat les reduïdes dimensions de les dues cabanes, el juliol de 1923 hi dormiren sis persones (tres pastors, la mestressa, Josep Ribot i Salvador Vilarrasa; el majoral dormia al



En el primer del dibuixos es mostra a la mestressa (*) al costat de la llar de foc de la cabana rodona del Pla d'Anyella. Cal parar atenció al pedris on està assegut. Copyright hereus de Josep Ribot i Calpe.

(*) La mestressa era el pastor encarregat de preparar el menjar, de proveir d'aigua i tenir cura de la cabana.

costat del ramat, en el burro). Explica Vilarrasa: "Per tal que nosaltres poguéssim estar millor, havent-hi dues barraques, els pastors, excepte un, se'n van a l'altra [la rectangular] i ens arreglen un jas amb pells i cobertes, tancant la porta amb una capa que posen davant per privar l'entrada d'aire, deixen el foc encès per mor que no tinguem fred i Déu ens dó bona nit".

Les fotos fetes per Salvador Vilarrasa de la cabana del Clot de la Fou del Pla d'Anyella foren tres. En el reportatge d'Scriptorium sols hi ha quatre fotografies, dues de la cabana.

Josep Ribot va fer una dibuix de la planta de la barraca rodona del pla d'Anyella.

Us ofereixo les tres fotos de la cabana del Clot de la Fou del Pla d'Anyella del juliol de 1923 fetes per Salvador Vilarrasa. També tenen molt d'interès en relació a la cabana del pla d'Anyella tres dibuixos de Josep Ribot, fets en aquells dos dies d'estada. No han estat excessivament divulgats.



En aquest dibuix es mostra l'interessant sistema, anomenat la cabra, per a sostenir l'olla sobre el foc. Copyright hereus de Josep Ribot i Calpe.

Sobre el nom de la cabana

Hi ha una qüestió que no ha estat tractada fins ara amb atenció. La denominació de cabana del Clot de la Fou.

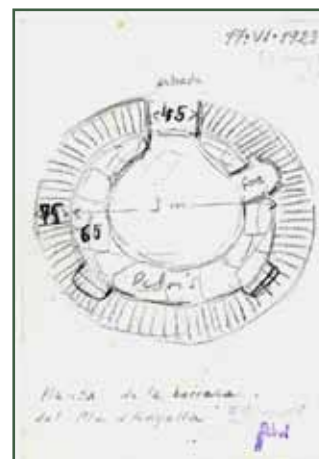
Segons el Diccionari català-valencià-balear (DCVB) d'A. M. Alcover i F. de B. Moll, el terme fou és: "Barranc estret; coll de muntanyes, pas entre dos penyalars; cast. garganta. ... Etim.: del llatí fōce, contracció de fauce, 'gola'. Aquesta darrera definició etimològica, gola, és la que cal tenir molt present: "Obertura i passatge d'entrada".

Quan el torrent del pla de Rus i el del barranc del Pedró s'ajunten darrera el turonet

que hi ha darrera la cabana doble de la que estem parlant, rep uns quants afluents (torrent de la Creueta i dels Clots) i s'engola profundament, formant un barranc pregon.

Però cal veure a la cartografia de la zona que la denominació de Clot de la Fou no apareix fins quasi al final, en el seu desaigua en el riu Rigard. La cabana, però, pren la denominació d'un espai geogràfic que és bastant lluny. No sembla pas que això tingui sentit.

Ara bé, en el relat dels folkloristes ripollesos de 1923 hi ha un moment que posa llum al tema: [la mestressa, Joan Canal] "Ens acompanyà a veure un forat, espècie de forat de



En aquest dibuix es mostra la planta de la barraca rodona del Clot de la Fou, al Pla d'Anyella, amb indicacions precises sobre la ubicació dels armaris i de la llar de foc. Copyright Hereus de Josep Ribot i Calpe.

Sant Ou en miniatura, no gaire lluny de la barraca, on tiren les ovelles que moren de malaltia encomanadissa".

Aquí tenim la gola del topònim, la fou. Ara, però, cal esbrinar on és aquesta fou?

La pedra seca de Cadaqués

vista per Josep Pla

Les parets seques de Cadaqués produeixen una fascinació estranya, una sorpresa creixent. Cadaqués és rodejat d'un paisatge absolutament artificial, d'un immens jardí de pedres. Els seus voltants són tan abrupt-

tenint a quatre passos els plans de l'Empordà, el viver de peix del golf de Roses, les terres fèrtils de Castelló, l'Armentera i Sant Pere?

Això és precisament el que sorprèn més de Cadaqués: la im-



tes, que no crec que existeixi en aquesta península una simple hectàrea de terreny pla, anivellat i de bon passar. Tot és accidentat i convulsinat, els barrancs són profunds, sobtats els marges, els trencalls contundents.

Viatjant per Noruega, jo em preguntava: per què els noruecs viuen en aquest país tan vast, tan obscur, en aquest univers mineral desorbitat havent-hi en el món tant de sol sobre les terres de pa, havent-hi tants racons de delicadesa i d'amabilitat? A Cadaqués, com en moltes illes de la mar de Grècia, m'he fet sempre preguntes semblants. Cadaqués fa la impressió d'haver estat un mal negoci o almenys un negoci molt petit des de la seva fundació. Per què la gent de Cadaqués —em pregunto— ha volgut romandre enmig d'aquest cataclisme mineral

pressionant voluntat dels seus habitants de viure en aquest poble. Aquesta voluntat és inoblidable i té una grandesa heroica. No crec que es pugui veure a Catalunya —ni potser enlloc, que jo conegui almenys— un esforç més tenaç, més gros, més callat —i alhora més humil— d'un nucli humà per assegurar-se la permanència en un lloc determinat a través del temps. Per tal de viure ací, els cadaquesencs degueren crear un paisatge absolu-

tament artificial, convertir una geologia informe, estèril, caòtica, en un jardí de pedra. La terra és pobríssima i escassa. Les muntanyes altes i abruptes. Calgué escalonar sobre els seus flancs sobtats petites plataformes, generalment irrisòries, on plantar, entre el pedruscall, sobre simples grapats de terra, de vegades portada de lluny, uns ceps, unes oliveres.

Aquestes plataformes són aguantades per parets seques admirablement construïdes. L'elevació d'aquests murs es confon amb la història més humil, més grisa del poble. Són milions i milions d'hores de treball, incomptables hores de treball obscur, milers i milers de quilòmetres de parets seques. Aquest espectacular de tenacitat, aquesta voluntat de viure i perdurar sobre un lloc determinat, és quelcom tan potent, que aclapara l'esperit per la seva mateixa grandesa. És innecessari de fer observar, per altra part, que aquest sistema de murs de contenció de la terra hauria estat arrossegat per les pluges —donada la brusquedat de l'orografia— si no s'hagués dotat el paisatge d'un complicat sistema de desguassos en pedra i dels corresponents camins. En tota la nostra costa hi ha gran quantitat d'aquestes parets, però





Cadaqués és l'essència mateixa de la civilització de les parets seques.

Cert: la geologia del país es presta admirablement per a fer aquests murs. És una geologia de pissarres de color de plom que dóna un tipus de lloses planes de fàcil maneig. Amb aquestes lloses, la gent construeix les cases, eleva els murs amb una precisió i perfecció —en superposar-les— verament prodigiosa. La solidesa d'aquestes construccions és perfecta, a prova de pluges i de tramuntanes, de mestrals i d'equinoccis. El treball d'entrellat d'aquests murs forma una madeixa d'una traça tan infantil i alhora tan complexa i pacient que jo sospito que, per portar-lo a cap, es necessita tenir l'esperit immers en una certa voluptuositat benedictina, acurada i lenta, sentir en el tacte i en tots els sen-

tits la sensibilitat de les pedres i un gran amor a la vida solitària i ventejada dels barrancs i les penyes. En aquesta obra anònima, obscura, pacient, Cadaqués hi ha deixat els ossos dels segles.

Cent cinquanta, cent anys enrere, la major part d'aquestes plataformes eren plantades de vinya. Hi havia també, als indrets millors, algun olivar. Les vinyes foren destruïdes el segle passat per la fil·loxera. Des de llavors el cultiu de l'olivera ha augmentat considerablement, però no ocupa pas, ni de molt l'àrea que ocupava la vinya anteriorment. Les vinyes ja no ressuscitaran mai més. La civilització de les parets seques és un fet del passat, un fet superat i cada dia més incomprensible. Així, doncs, hi ha pels voltants de Cadaqués una gran extensió de parets abandonades, enor-

mes cementiris de parets seques. Les petites terrasses, cobertes d'ortigues, de garrigues, de fonolls, desfetes per les aigües, posen així mateix, sobre l'orografia violenta, el seu subratllat d'esglaons que puja, sovint, del nivell del mar fins a les crestes de les penyes. Jo aconsellaria al lector que veiés el litoral de Cadaqués del mar estant o que fes el viatge de Cadaqués a Roses per terra, per la carretera de la costa, estúpida-ment abandonada avui. Podrà veure, llavors, que aquestes escales de parets s'alien sovint en els llocs més recòndits de la costa, en els més solitaris, en els més inhòspits. Produeix un estremiment pensar en els ésser humans que en el curs del segle passaren llurs vides esborrades —però potser més dignes que les nostres miserables vides— gratant el pedruscall, acaronant tendrament un cep, robant a la geologia un metre de terra.

Extret del llibre:

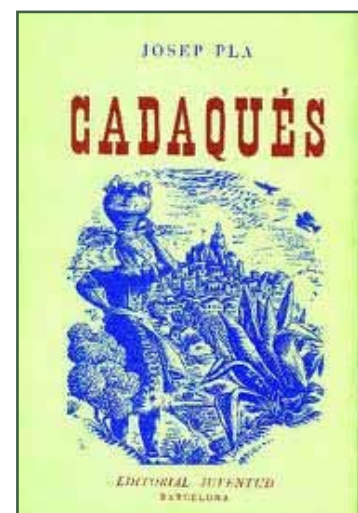
Cadaqués

Josep Pla, 1947

Ed. Juventud

Pàgs. 79-81 de la 5ª edició, de 2007

Publicat per Barranquer



Entrevista a Josep Maria Palet i Hèctor Orenge, membres del GIAP

per Carme Badia i Puig

Juliol de 2011

"Hem documentat l'hàbitat d'època romana a alta muntanya per primera vegada"

La cabana que heu trobat aquest estiu és extraordinària.

Sí, perquè és una cabana romana amb molt material ceràmic, o sigui, un espai d'hàbitat. Fins ara havíem trobat restes d'activitats productives (tancats ramaders, forns metal·lúrgics i de pega, etc.). La novetat, doncs, és que hem passat de documentar explotacions econòmiques a documentar l'ocupació humana, l'hàbitat a l'alta muntanya.

Parleu-nos d'aquesta cabana.

És un espai gran, d'uns 25 m², situat a Coma de Vaca, a uns 2.150 metres. S'ha de tractar d'un assentament d'estiu, estacional però estable. Hi ha prou material ceràmic per pensar que hi havia instal·lat un grup gran. La quantitat de ceràmica és comparable a la que es troba en un jaciment de plana!

La cabana és en un lloc abrupte?

No, és al peudemont, a peu de tartera, i sobresurt del fons de la vall perquè és a la cresta d'un

front morrènic, o sigui que ni l'erosió ni la sedimentació no l'han afectat. L'emplaçament, doncs, ha sigut essencial perquè es conservés. A més, és un lloc propici per construir-hi, perquè permet aprofitar els blocs de la tartera.

És una de les 317 estructures que va detectar en la campanya del 2010?

Sí, i de fet aquest any es tractava de fer sondejos de diagnòstic en quatre àrees prospectades l'any passat: dues a la vall de Núria i dues a la vall de Coma de Vaca. En total hem sondejat 16 estructures.

Quins resultats han donat?

La majoria d'estructures, unes 10, han donat resultats molt positius, interessants! En totes quatre zones hem documentat la seqüència estratigràfica, amb material ceràmic i orgànic que ens permetrà datar un cop es facin les anàlisis del carboni 14.

Però la cabana ja l'heu datat.



Parlem amb Josep Maria Palet (ICAC) i Hèctor Orenge (Geolab, adscrit a l'ICAC), membres del GIAP (Grup d'Investigació en Arqueologia del Paisatge) de l'Institut. Acaben de tornar d'una campanya a la capçalera del riu Ter (vall de Núria i vall de Coma de Vaca). La troballa principal ha sigut una cabana d'època romana a 2.100 metres d'alçada i amb una presència extraordinària de ceràmica. La campanya forma part del projecte de recerca més ample de R+D finançat pel Ministeri de Ciència i Innovació "InterAmbAr".

Sí, perquè hi ha tanta quantitat de ceràmica romana que podem afirmar que és del segle II-III dC. Hi hem trobat ceràmica del nord d'Àfrica, grolleres, sigil·lada... En canvi als altres jaciments la ceràmica és de tradició molt local i fins i tot de tradició prehistòrica, i per això mateix és de mal datar: podria ser des del neolític final fins a l'època visigòtica!

Gent vivint a 2.150 metres fa quasi 2.000 anys... Per què?



Excavació de la cabana a Coma de Vaca I



Excavacions al tancat del neolític (Vall de Núria) i, a la dreta, orri d'època moderna al Roc de l'Orri (Coma de Fresser)

La justificació de la presència humana a aquesta altitud pot ser per dues raons. La primera: una activitat ramadera especialitzada. En aquest cas podria ser una formatgeria. Ens ho fan pensar els ossos d'ovicàprids i els fragments ceràmics amb formes estranyes que hem tro-

Amb quina metodologia heu treballat?

La metodologia que hem fet servir per al registre gràfic de les intervencions és un aspecte que s'ha de destacar! Hem combinat els punts topogràfics d'alta definició espacial amb metodologies fotogramètri-

ha d'innovar en tots els fronts, també en el metodològic! En el context de l'alta muntanya una tècnica així, ràpida, econòmica i eficaç, és imprescindible. Si ho haguéssim de dibuixar tot ens faltarien mans i dies!

Aquesta recerca, subvencionada pel Ministeri de Ciència i Innovació, és de tres anys. Sou al segon.

És un termini d'execució molt curt, estressant! Aquesta campanya l'hem fet 9 persones en 15 dies, i hem extret molta informació. A més dels quatre sectors excavats, hem prospectat i hem trobat més estructures, que sumades a les detectades l'any passat, ja en són unes 350 en aquestes valls de la capçalera del riu Ter.

Deunidó!

Ah, i hem de tenir en compte que hem partit de zero. Fa uns anys el Pirineu català era un terreny arqueològicament verge, i en deu anys que fa que l'estudiem (a part de nosaltres,



Treballs al Forat de l'Embut (Vall de Núria)

bat. No són plats ni cassoles: més aviat semblen motllos per a formatges.

I la segona possible raó?

No podem descartar la mineria. A part de la tradició local del ferro, és un lloc on s'hi poden trobar vetes d'altres minerals. Parlem de mineria, no d'explotació metal·lúrgica, perquè no hem trobat forns ni escòries en cap de les dues valls.

ques. És a dir, que a partir de fotos extraïem l'aixecament topogràfic, el dibuix planimètric de les estructures i fem el seguiment en 3D dels sondejos.

En sou pioners?

Som els primers que utilitzem aquesta metodologia per reconstruir el procés d'excavació, és a dir, per documentar el registre arqueològic. Si el GIAP vol fer recerca de referència



Tancat



L'equip d'Arqueòlegs a Coma de vaca

versitat de Tolosa) hem avançat molt, sobretot comparat amb el temps que fa que s'estudia la plana!

Conegut el Pirineu català, quin serà el futur del GIAP?

Potser el que haurem de fer és anar baixant de cota, per

conèixer dinàmiques més locals. D'altra banda, el Pirineu aragonès encara s'ha d'estudiar molt. També volem aplicar la nostra metodologia a serralades litorals o prelitorals, com el Montseny, on ara treballa un altre membre del GIAP, l'Arnau Garcia.

No pareu.

Sí, però tota aquesta feina pionera i d'excel·lència s'ha de veure recompensada amb suport a la recerca. És a dir, amb finançament i una política de personal que reforci el grup. Crec que l'ICAC ha de treballar per poder recuperar els becaris postdoctorals que ha format i que ara són fora.

Trobada d'una nova barraca de pedra seca al terme de l'Arboç

per Robert Rovira i Ferré

En motiu d'una passejada que vaig fer el 29 d'octubre pel bosc de La Costeta, per tal de veure si trobava algun bolet, gran va ser la meua sorpresa al trobar en lloc dels apetitosos fongs, una barraca de pedra seca que no tenia inventariada, ni tenia constància de la seva ubicació. El curiós del cas, és que per aquells indrets on hi ha la barraca hi he passat moltes vegades i mai havia reparat en que allí hi podia haver una construcció de pedra seca, el motiu principal és, que la mateixa es-

tava molt tapada per la vegetació, i el fet d'estar entre dos marges feia encara més difícil la seva localització.

El 2 de novembre, aprofitant que el meu fill Arnau tenia uns dies de festa dels seus estudis universitaris, li vaig demanar ajuda per tal de desbrossar la barraca, amidar-la, fotografiar-la i prendre les coordenades de la seva situació. Haig de dir que és una barraca molt ben feta, amb un impecable estat de conservació, està adossada a dos marges, amb orientació sud i té

la llinda plana. El seu emplaçament es deu a que en un temps reculat en aquell indret que ara és un bosc molt espès, els pagesos hi treballaven la terra i des de fa molts anys, a l'abandonar el seu conreu ha quedat tot ermotat i han crescut infinitat de pins i altres arbres.

I un cop amb tota la documentació vaig procedir a registrar-la amb el número 7915 al portal de la pedra seca de Catalunya, Wikipedra, www.wikipedra.catpaisatge.net el qual tothom pot consultar i podrà veure totes les barraques que estan inventariades del terme de l'Arboç.

Amb aquesta nova construcció el terme de l'Arboç torna a tenir 68 barraques de pedra seca registrades. I com que pel que he pogut comprovar personalment mai no està tot fet, encara tinc esperances que pugui sortir un altra barraca molt amagada i oblidada per algun indret o altre del nostre terme. Ara només cal trobar-la.



La barraca un cop neta i documentada.

Les cabanes de les “Brañas” de Somiedo (Astúries)

Introducció

El “concejo” de Somiedo es troba al sud-oest d’Astúries, té una extensió d’unes 29.200 hectàrees i una població d’uns mil sis-cents habitants. A l’any 1988 fou declarat Parc Natural i el 2000 Reserva de la Biosfera. Els rius principals són el Somiedo, el Pigüeña, el Valle i el Saliencia i l’orografia és molt variada ja que oscil·la dels 400 metres a Aguasmestas fins els 2.194 metres que assoleix el pic Cornón. Dels quinze pobles que s’agrupen a Somiedo, tretze estan situats a més de 1.000 metres d’alçada.

Pel que fa a la climatologia Somiedo, segons la classificació de regions climàtiques de la Unesco, pertany al domini de clima humit i temperat, que es caracteritza per tenir uns hiverns suaus i uns estius frescs molt ennuvolats, pluges freqüents, humitat relativa de l’aire molt alta i absència de sequeres.

Amb tots aquests condicionants no ens ha d’estranyar que una de les principals activitats econòmiques que ha marcat la cultura i el paisatge de la zona hagi estat la ramaderia transhumant que va tenir una forta expansió durant els segles XI i XII, així durant segles vaques, ovelles, cabres, cavalls i fins i tot porcs es movien estacionalment entre les zones altes i les de l’interior i la marina, cosa que significava uns desplaçaments periòdics per

per Gener Aymamí i Domingo

animals i persones procedents tant de pobles propers com de força allunyats.

Així, a principis de primavera ja es començaven a pujar els animals a llocs alts denominats “brañas” o “majadas”, on es pastura en espais col·lectius o en alguns casos en prats tancats, per la nit el bestiar s’estabula i rep racions d’herba seca.

Cap a finals de primavera el bestiar puja a les “brañas” estivals situades més amunt, on pasta lliurement pels camps. A començaments de la tardor el bestiar davalla als llocs on ha pasturat durant la primavera i s’hi està fins a finals de la tardor on tornen definitivament als pobles on resten a l’estable fins a començar el cicle la primavera següent.

En aquests llocs de pastures, és a dir, en les “brañas” es van bastir tot una sèrie de cabanes per aixopugar els pastors o “vaqueiros” que varien una mica de tipologia segons l’alçada.

A les “brañas” estivals, empra-

des en la transhumància de radi curt i situades a les zones més altes, no hi ha espais tancats per la pastura i les construccions són rudimentàries i més aviat petites, no tenen espais ni per l’estable ni per guardar l’herba seca, són generalment de planta circular amb falsa volta de pedra o bé amb el sostre de fusta coberta amb rames de ginesta. També en trobem de planta quadrada amb coberta també d’escombra, de lloses o inclús de fusta. A l’interior d’aquestes cabanes hi ha llar de foc, un llit i prestatgeries per madurar el formatge.

A les “brañas” situades a menor alçada, i més properes a les poblacions, les cabanes són generalment de planta rectangular i cobertes de teula, llosa, fusta o escombra, gairebé totes tenen estable a la planta baixa i es guarda l’herba seca a les golfes. L’habitació del pastor o “brañero” tant es troba a l’interior com a fora adossada al mur i al costat de la porta d’entrada. Aquestes construccions estan situades dins d’un prat tancat amb murs, a prop hi trobem una font, abeuradors i “olleres” que són un tipus de fresquera per guardar i conservar la llet. Aquestes curioses construccions es bastien a to-

“Ollero” a la braña de Mumían





Grup de cabanes a la braña de Pornacal

car d'una font i consistien en compartiments soterrats i coberts per pedres, interiorment estaven comunicats per un canaló per on passava l'aigua que mantenia fresca les gerres de llet fins que l'endemà el pastor les baixava al poble. Per la part de davant es tancaven amb petites portes de fusta.

Originalment les cabanes de les "brañas" es van fer de pedra seca, encara que algunes, en consolidar-se es va emprar argamassa.

Hi ha un altre tipus de cabanes, més grans, que són les utilitzades pels pastors que efectua-

ven les grans transhumàncies, són els "vaqueiros de alzada" ja que s'hi havien de passar força mesos. Aquests sorgeixen durant els segles XVI i XVII i van formar un grup social i econòmic ben diferenciat.

En un estudi realitzat a l'any 1985 es van comptabilitzar a Somiedo un total de 447 cabanes de coberta vegetal, un nou treball efectuat a l'any 1993 en catalogava encara 370. Cal dir que en èpoques passades a Somiedo hi van arribar a haver més de dues-centes "brañas" amb un total molt elevat de cabanes.

Aquests tipus de cabanes de

coberta vegetal ens evoquen les construccions dels antics "castros" preromànics.

Les "brañas" de la Pornacal i de Mumián

Com exemple de dos llocs de pastures faig esment de la visita efectuada a les "brañas" de la Pornacal i de Mumián.

Per arribar-nos a la Pornacal cal anar fins el petit i rural poblet de Villar de Vildas i des de la part baixa del nucli seguir a peu la pista, només accessible per les tasques agrícoles o ramaderes, on arribem en cosa d'una hora i quart de caminar. La "braña" es troba a 1170 metres d'alçada al marge dret del naixement del riu Pigüeña.

Ens trobem al davant d'un conjunt de trenta-tres cabanes, és el més gran i millor conservat de Somiedo, repartides en quatre barris, hi ha zones de conreu, prats de pastura, font, abeurador i murs de pedra. Les construccions són de planta rectangular, cobertes amb branques d'escombra "Cyti-



Cabana de la braña de Pornacal



Cabanes de la Braña de Mumián

sus scoparius”, la seva impermeabilitat té una durada d’uns quinze anys, amb l’estable i golfes, a fora, a un costat, hi ha l’habitable pel pastor. En un cartell se’ns explica que aquí es recollia el fenàs i que el bestiar s’estabulava durant la nit i que el fem es guardava per utilitzar-lo com a adob en el prats propers. Aquestes cabanes eren emprades durant la primavera i la tardor. Aquí s’hi troba la cabana més gran de Somiedo.

Cal dir que totes les cabanes estan tancades i al costat d’algunes d’elles s’hi troben grans amuntegaments de fems, cosa que demostra que encara s’utilitzen.

Si volem caminar una horeta més seguint el mateix camí arribaríem a la “Braña” Viella amb construccions de tipologia més antiga.

Per anar cap a la “braña” de Mumián cal seguir des de Pola de Somiedo la carretera del port fins el desviament del Llamardal on cal deixar el vehicle i

continuar a peu en cosa d’una hora fins arribar a la “braña” situada en un deliciós paratge amb unes excel·lents panoràmiques tant de la vall de Somiedo com de les muntanyes que limiten amb la zona de Lleó.

A Mumián hi trobem disseminades un total de 17 cabanes tipus “chozo” que és el més rudimentari i antic, molts murs de pedra seca que delimiten les zones de pastura i al costat de la font una interessant “ollera” que han sabut mantenir en una forma excel·lent.

Pel que fa a la seva utilització era igual que l’anterior, el bestiar s’estabulava durant la nit i es recollia el fenàs i el fem i també eren emprades durant la primavera i la tardor.

S’ha esmentat que Somiedo constitueix, encara a l’actualitat, un paradís pels antropòlegs i els etnòlegs i la visita a aquests llocs de pastura ho confirma totalment.

genaraymami@telefonica.net

Es realitzaran obres de consolidació i conservació de les Cabanes del Clot de la Fou del pla d’Anyella

El Centre d’Estudis Comarcals del Ripollès, amb l’aprovació de la propietat (família Ribot de Fontanals de Cerdanya), ha encarregat obres de consolidació i conservació de la cabana doble del Clot de la Fou del pla d’Anyella.

Per ajudar a finançar la restauració d’aquesta magnífica i històrica cabana (1868) s’ha obert una línia de micromecenatge. Les aportacions poden fer-se en el compte del Centre d’Estudis Comarcals del Ripollès 2100-8124-76-2300068290. Cal indicar expressament Micromecenatge cabanes pla d’Anyella i les dades de l’emissor per tal que se li pugui enviar, com a gratificació, una publicació del CECR.

En les properes setmanes l’empresa especialitzada La Feixa, pedra seca, (Roger Solé Coromina) iniciarà les obres de reconstrucció.

Veure lafeixapedraseca.com.

Refent una cobertura de Lloses a L'albenque (Lot-Migdia Pirineus-França)

Text: Christian Lassure

Fotos: Dominique Repérant i Daniel Pasquier

La cabana dita d'en Nouel de Lalbenque en el Lot és una cabana de pedra seca ben coneguda pels especialistes de l'arquitectura rural lotenenca. Aquesta ha estat descrita per Pierre Dalon i per l'autor d'aquestes ratlles.

La cabana està situada a dos quilòmetres de Lalbenque, a la dreta de la carretera departamental 6, en direcció a Cahors.



Ella consisteix en un cos de base cilíndrica, d'aspecte remarcable, sota d'una coberta en forma de con rectilini i amb la seva vora sortida enfora, o sigui fent ràfec. El seu perímetre exterior és de 22 m. i el seu diàmetre interior és de 4 m. 90. El gruix mig del mur és d'1 m. 20. L'alçada màxima de la cúpula és de 5 m. 45.



Segons Pierre Dalon, la cabana de Nouel és la més gran de la cause (aquest mot fa referència als terrenys calcaris) de Limogne.

Amb una altra cabana del mateix estil i amb les mateixes funcions situada a l'indret anomenat La Bertrande de Laburgade, ella pertany a aquesta categoria de pletes isolades pels camps o pels boscos en les que els propietaris eren o bé petits agricultors, o bé artesans o comerciants que disposaven d'algunes terres. Les més petites aixoplugaven menys de 10 animals, la majoria, però, de 10 a 15 animals.

Com que ella està situada al sud del riu Lot, el seu nom genèric és "cabana", però la seva designació funcional és "bergerie" (cleda, pleta, corral) o "jasse" (jasso). De cap manera té una



relació amb una "gariote" (garioto), terme que s'aplica generalment a les garites incorporades als murs, ni a una "caselle" (casèlo), és a dir una petita

casa, tot i que en molts escrits i a les postals s'hagi mantingut i mantinguin encara una lamentable confusió terminològica.

Aquesta cabana va ser construïda entre 1850 i 1860, sobre el



Segon Imperi (1852-1870), per la família Brunet, propietària dels terrenys on està ubicada, posseeixen un acte notarial del 1840, en la que la cabana no hi consta, i una altra del 1860 en la que sí que hi consta amb un valor de 150 francs-or.

Els forats apareguts durant aquests darrers anys a les cares nord i oest de la cobertura (sens dubte per l'esllavissament de lloses), el propietari a fet canviar totes les lloses per un artesà amb un cost de 20.000 euros, aportats en part per ell mateix, per la Regió i pel Departament a raó del valor patrimonial de la cabana. El projecte s'ha pogut portar a terme gràcies a "l'Association de Sauvegarde de l'Environnement du pays de Lalbenque, (l'ASEL).

D'una cabana de 150 francs-or s'ha passat a una cabana de 20.000 euros. Apostem a que la nova cobertura proporcionarà vida a l'edifici per 150 anys més.



Experiències amb tècniques de restauració i millora del paisatge



Empedrat en pedra seca

Característiques generals

Recobrint total d'un camí o d'una era o espai amb la tècnica de la pedra en sec.



Característiques tècniques

Cal triar pedra gran d'un màxim 25 Kg per la manipulació. En cas de pedra petita es poden col·locar de forma que la cara més gran quedi perpendicular al camí. Aquest tipus de sols amb molta pedra són molt resistents i faciliten l'adherència en zones molt humides. S'agraeix treballar amb una base de terra solta o sauló. Les pedres col·locades han de presentar un pendent mínim, imperceptible al pas, i aquest s'ha de mantenir en relació al conjunt de l'estructura.



En cas de camins es recomana que regularment, cada 4 m., s'ha de treure l'aigua del camí per evitar la formació de plaques de gel. En camins amb pendent coincidint amb els drenatges o amb certa periodicitat cal posar una línia de pedra més clavada al terreny, són els ancoratges que eviten que es pugui

Martell de marger



Esquema amb ancoratge



Esquema amb ancoratge com a trenca de drenatge

desestructurar tot el camí. Es important adobar la pedra abans de posar-la: modificar la seva forma amb una maça o martell de marger per millorar l'adherència d'unes contra les altres així com si s'escau rebotir la pedra amb falques de pedra més petita.

Valoració de la tècnica



Es tracta d'una tècnica que permet el drenatge del sòl.



També permet el creixement de vegetació entre les pedres. Molt útil en sòls inestables per l'acció de les arrels dels arbres o altres raons.



www.naturalea.eu
info@naturalea.eu
tel: (+34) 937 301 632

Art en sec

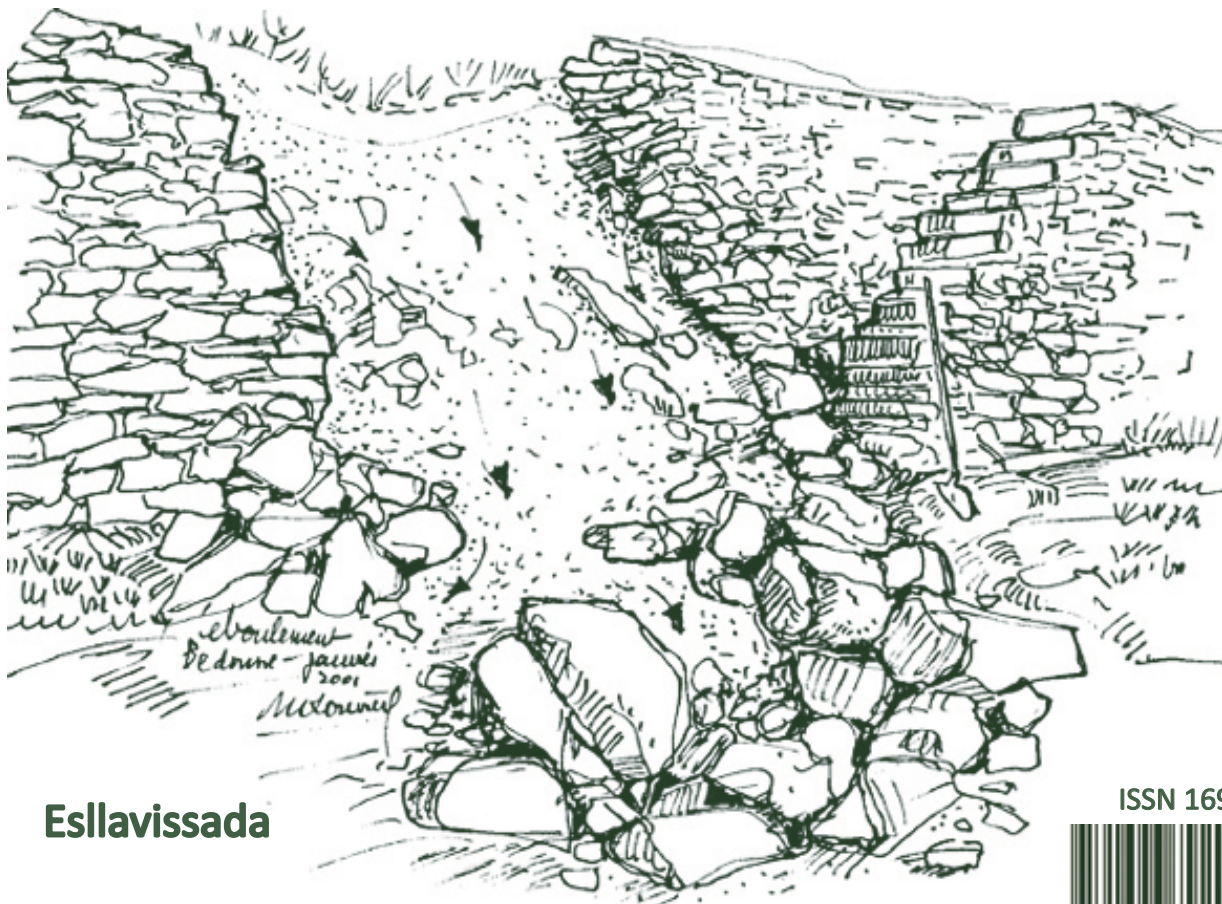
de Michel Rouvière
MARGES D'ARDÈCHE
França



Marge graonat



Esquivant una roca



Esllavissada

ISSN 1696-7925



9 771696 792005