

pedra seca

Revista d'informació i divulgació de la pedra en sec

ARQUEOLOGIA DE LA PEDRA COL·LOCADA EN SEC

Núm. 31

octubre 2015

PVP
7 €



Les cobertes en falsa cúpula de les barraques de vinya (1) per *Albert Fàbrega i Enfedaque*

Les Tines de la vall del Flequer

per *l'equip de Pedra Seca*

Rutes de l'Arboç

per *Robert Rovira i Ferré*

Les construccions de pedra en sec

per *Antxon Aguirre Sorondo*

La barraca de les dates

per *Joan M. Vives i Teixidó*

editorial



Enfrontats a un estat que en cap moment ha fet cap gest per a seduir-nos, sinó que ben al contrari ha buscat la nostra claudicació incondicional no dubtant en cap moment a utilitzar la guerra bruta, la mentida i la por per aconseguir posar-nos de genolls, els catalans vàrem respondre anant a votar massivament aquest passat 27 de setembre amb el resultat que tots coneixem malgrat les lectures interessades que en fan alguns.

Ara possiblement s'obrirà un període de negociacions amb l'estat Espanyol, però també és possible que aquest segueixi fent allò tan propi d'ells que és el conegut "*sostenella i no emmendalla*".

En qualsevol cas i a partir d'aquesta nova situació, Catalunya podria començar a administrar els diners que genera i pensem que en un temps prudencial podria dotar els ajuntaments dels recursos necessaris

per a la protecció i manteniment del seu patrimoni històric i cultural.

Però, no estaria de més modificar la Llei del Patrimoni Cultural Català que atorga als ajuntaments la gestió i la potestat sobre el seu patrimoni (com ja hem comentat en diverses ocasions) una responsabilitat que si bé per una banda els ajuda a valorar el patrimoni de què disposen, per l'altra no se'n fa cap seguiment per controlar-ne la gestió, i és en aquest punt quan ens trobem amb jaciments romans abandonats, barraques de pedra seca aterrades, dòlens desapareguts, etc.

Esperem, doncs, que amb la gestió dels nostres propis recursos i sense l'obligació de subvencionar generosament territoris i infraestructures deficitàries, es disposarà dels fons necessaris per posar en valor el nostre patrimoni històric en general i de la pedra seca en particular.

Í N D E X

- 1.- Portada
- 2.- Editorial / Índex
- 3.- Les cobertes en falsa cúpula de les barraques de vinya (1), per Albert Fàbrega i Enfedaque
- 6.- Les Tines de la vall del Flequer, per l'equip de Pedra Seca.
- 7.- Rutes de l'Arboç, per Robert Rovira.
- 10.- Introducció a un estudi del patrimoni de la pedra seca al terme de Poboleda
- 12.- Les construccions de pedra en sec, per Antxon Aguirre i Sorondo
- 13.- Joan Miró i la pedra seca, per Josep Miquel Martí i Rom
- 15.- Arquitectura i paisatge de pedra seca, per Xavier Roig Fontseca
- 17.- La barraca de les dates, per Joan M. Vives i Teixidó
20. Art en Sec, per José Luís Martín Galindo.

La reproducció de les imatges d'aquest butlletí s'acull a l'article 32 del Reial decret legislatiu 1/1996, de 12 d'abril (BOE número 97, de 22 d'abril), el text del qual diu: És lícita la inclusió en una obra pròpia de fragments d'altres obres alienes de naturalesa escrita, sonora o audiovisual, així com la d'obres aïllades de caràcter plàstic, fotogràfic figuratiu o analògic, sempre que es tracti d'obres ja divulgades i la seva inclusió es faci a títol de cita o per a la seva anàlisi, comentari o judici crític. Aquesta utilització només podrà dur-se a terme amb finalitats docents o d'investigació, en la mesura justificada pel fi d'aquesta incorporació i indicant la font i el nom de l'autor de l'obra utilitzada.

EDITA: Patronat de Sant Galderic - Passeig Maragall, 92 àtic - 08041 BARCELONA - El Barcelonès - Catalunya
correu electrònic: pedraseca@gmail.com - <https://twitter.com/CIDOMCAT>

DIRECCIÓ DE LA REVISTA: August Bernat i Constantí

COL·LABORADOR ARTICULISTA: Ramon Artigas i Ibañez; Joan M. Vives i Teixidó

ASSESSOR, CAP DE CONTINGUTS, MAQUETACIÓ I DISSENY: Agustí Esteve i Orozco de Nájara

REDACCIÓ, SUBSCRIPCIONS I ADHESIONS: Patronat de Sant Galderic - Passeig Maragall, 92 àtic - 08041 BARCELONA - Catalunya

«Pedra Seca» és publica sense cap finalitat lucrativa.

ISSN 1696-7925 Dipòsit Legal: B-43.395-2001

Portada: Model que mostra la tècnica de construcció típica d'un trull de Alberobello. La cavitat entre la cara del mur de carreus a l'interior i la coberta exterior de rajoles de pedra o chiancharella està ple de runa de pedra. La volta és una de dovelles de pedra.



Les cobertes en falsa cúpula de les barraques de vinya (1)

per Albert Fàbrega i Enfedaque

Introducció

El descobriment de la tècnica de la falsa cúpula, construïda per aproximació de filades successives, va representar un salt qualitatiu essencial en la concepció de l'habitatge-refugi i en la forma d'encarar el problema de l'arquitectura. Dels mètodes

l'individu o el grup du a terme una activitat temporal o permanent. La forma més simple i primitiva de refugi és la que ofereix la pròpia natura i especialment la geologia: coves, balmes, etc. A vegades, imitant les formes naturals, s'excaven coves artificials i caus a la roca



Fig. 1 A vegades, imitant les formes naturals, s'excaven coves artificials i caus a la roca o l'argila

imitatius de la natura, basats en la força bruta, es va passar a plantejaments molt més reflexius i intel·ligents. En certa manera, la falsa cúpula va ser l'origen de les idees arquitectòniques tal com les entenem avui. En època romana ja estaven esgotades les seves possibilitats constructives, però ha perdurat fins els nostres dies en les construccions rurals: barraques de vinya, basses tancades, etc.

Les tècniques primitives de cobriment de l'espai i l'origen de l'arquitectura

Tots els animals busquen alguna forma poc o molt elaborada, d'aixopluc, per protegir-se de les diverses agressions del medi. Parlem d'un medi essencialment hostil: pluja, vent, fred, neu, depredadors, rivalitats....Aquests refugis temporals o permanents—acaben sent el centre d'un territori, més o menys ampli, on

o l'argila (figura 1). El refugi ha de protegir els seus usuaris per totes bandes, especialment per la part superior. Ha de ser un espai tancat que al mateix temps tingui alguna forma d'accés que faciliti la mobilitat dels vius.

Encara avui en dia del fet de disposar d'un habitatge se'n diu "disposar d'un sostre". Les cobertes geològiques són les que han tingut un ús més llarg en el temps, fins arribar als nostres dies. A vegades, recordant-nos que van ser llocs de culte pagans, les trobem conservades a l'interior o a l'exterior de temples catòlics, associades a llegendes diverses (cova de Sant Ignasi a Manresa, ermita de Sant Salvador del Pont d'Alentorn a Artesa de Segre, monestir de Sant Pere de les Maleses al Pallars); altres vegades amb masies al seu interior (Puig de la Balma a Mura, al Bages) o amb restes de cons-

truccions rurals, com poden ser cortals per al bestiar o habitacions per a persones sota balmes (construccions medievals a la balma de Palomera, a Saldes al Bergadà, entre moltes altres) o bé barraques de vinya construïdes en els espais entre blocs erràtics.

Aquests refugis solen requerir poca feina pel que fa a la coberta, de manera que l'activitat constructiva se centra en el parament lateral i la distribució dels espais, que molt sovint és només una assignació dels llocs on dormir i on posar la llar de foc per cuinar i escalfar-se.

Al marge d'aquestes cobertes geològiques, i segurament des de molt aviat en l'evolució humana, van iniciar-se les cobertes antròpiques. A grans trets van seguir dues línies: cobertes vegetals, lleugeres, versàtils, però molt efímeres, i cobertes minerals, pesades, rígides, però molt més sòlides i duradores.

D'aquestes les més primitives degueren ser una imitació de les cobertes geològiques. Són les cobertes en forma de llinda: pedres travesseres que es recolzen sobre muntants. Aquesta tècnica no permet cobrir grans espais, a causa de la dificultat d'aconseguir lloses de més de 3 o 4 metres de llarg, a l'esforç necessari per moure-les i a la poca resistència de la pedra a la flexió, la qual cosa fa que, cobrint llums molt grans, la pedra es fracturi amb facilitat. Per això, aquesta tècnica s'usà essencialment per cobrir sepulcres (on l'espai és molt més reduït que en els habitacles), mentre que els sostres de les cabanes es devien fer amb vegetals que s'impermeabilitzaven amb argiles, segurament amb "enterraments" similars als de les actuals barraques de vinya.

Déchelette, l'any 1908, escrivia: "El moment en què la vida agrícola succeirà a la vida nòmada, l'activitat humana trobarà una

nova orientació. Les tribus de l'edat de la pedra polida van construir amb enormes blocs de pedra en brut gegantines tombes, donant així naixement a l'arquitectura, completament desconeguda pels troglodites, però les delicades obres de la plàstica i del gravat van desaparèixer i assaigs informes d'escultures testimonien la ineptitud dels seus autors per a les arts gràfiques”.

Per tant, l'origen de l'arquitectura pot situar-se cap a l'any 3000 aC. amb l'aparició del fenomen megalític. Tot i que abans es pot parlar de cistes megalítiques, es tracta de caixes força petites. En termes d'arquitectura cal distingir entre el que podríem anomenar fosses revestides de lloses, és a dir, espais excavats o criptes, i les construccions aèries, aixecades per damunt del nivell del sòl i, per això, pròximes al concepte de casa tal com l'entendem avui. Tot i que efectivament podríem parlar d'arquitectura subterrània molt simple, les primeres construccions sòlides aèries, i amb desig de perdurar, són els dòlmens, i, per tant, ells serien les primeres formes realment arquitectòniques.

En aquest sentit és molt il·lustrativa l'etimologia de les paraules relacionades amb l'arquitectura. Abans els arquitectes s'anomenaven “mestres de cases” i no fou fins al segle XVII que la paraula va prendre la fixació semàntica actual, a causa, sembla ser, d'una falsa etimologia provinent del llatí tectum (sostre) i tegere (cobrir un edifici). Aquesta falsa etimologia va fer que en un document de l'any 972, de Sant Benet

de Bages, s'escriu arquitecta per indicar cobertes, sostres. Tan tard com l'any 1842 encara tenim documentada a Súria (Bages) l'expressió “mestre de cases”. Una altra etimologia molt il·lustrativa és la següent. La paraula llatina per indicar el que avui anomenem “casa” és domus. Però casa és també una paraula llatina que vol dir cabana o barraca i que durant molt temps s'usà en aquest sentit de petit edifici rústic. És un punt per reflexionar el fet que per indicar els nostres edificis més representatius, les cases, usem no la paraula llatina que significava domicili, habitacle, etc. Sinó la que significava barraca, la qual es va fixar semànticament en un sentit equivalent a domus.

El naixement de la falsa cúpula

José Miguel Barandiarán, l'any 1917, parla de “aquellos Hombrs que agotaron para sus muertos los recursos de su rudíssima arquitectura dolménica...” i cal fer notar que, efectivament, la tècnica de cobrir espais amb llindes és molt limitada i per tant s'esgota ràpidament, però va donar lloc al naixement de tècniques de cobertura molt més sòlides que la vegetal i que ha perdurat fins als nostres dies. Hi ha uns versos d'Ovidi (Les Metamorfosis, II,553) que parlen d'un “fill creat sense mare” i que algú va completar amb la frase: “una mare difunta sense fills”. Potser l'arquitectura de les llindes naixia sense mare –tot i que podria ser una imitació de les coves i balmes--, però no moria sense descendència.

La falsa cúpula apareix relativament aviat en la història. Les

documentacions més antigues d'aquesta tècnica corresponen al seu ús en espais sepulcrales. Cobrir grans espais d'aquesta manera és complicat, però hi ha un salt qualitatiu i quantitatiu important en la superfície que es pot cobrir respecte a les cobertes de llinda i en el domini de les tècniques constructives. Les més grans estructures de llinda a Catalunya –els dòlmens anomenats galeries catalanes– poden arribar a tapar un espai de 17.1m² (cas del dolmen de Llanera, al Solsonès, que fa 9x1.9 m²), mentre que una simple barraca de vinya pot cobrir fàcilment 9 m² (3x3 m). Els sepulcres anomenats de falsa cúpula o thólos no estan documentats a Catalunya, però són abundants al sud de la península Ibèrica. Un cas ben conegut és el de la necròpolis neolítica de Los Millares (Almeria), on s'hi estudiaren diversos thóloi, el més gran dels quals feia 14.5 m² (planta circular de 4.3 m de diàmetre). Almagro i Arribas escriuen: “Està lluny de tot dubte que la majoria dels thóloi de Los Millares es van construir cobrint-los amb una falsa cúpula, amb el sistema d'associació de filades voladisses. Aquest fet, malgrat la destrucció actual, es pot comprovar en plantes i seccions, així com a les fotografies que donem a conèixer. Alguns sepulcres encara presenten l'arrencada de la mateixa falsa cúpula, encara que la seva volada no arriba als 40 centímetres”. En general cal adscriure els thóloi al calcolític (edat del coure) o a l'edat del bronze. Tal com fa notar Déchelette: “Veurem que les sepultures dolmèniques de l'edat del bronze, a Bretanya i sobretot a Finisterre, sovint es distingeixen de les de l'edat de pedra pel tipus de la seva construcció. Les cambres funeràries de l'edat del bronze no són totalment fetes de megalits, sinó construïdes amb pedres seques formant capes re-

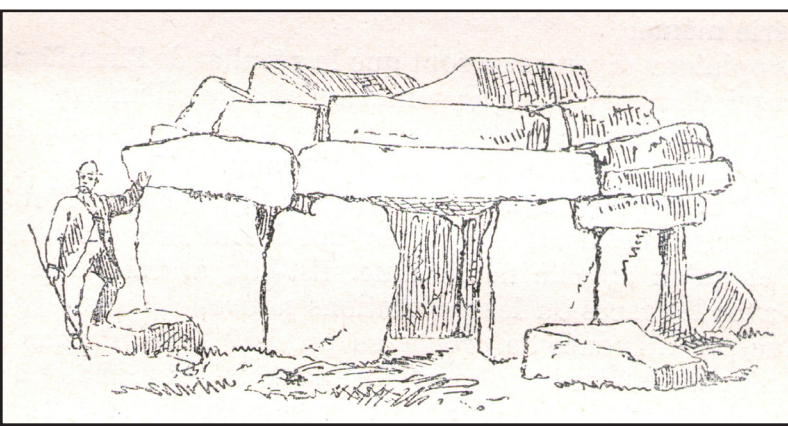


Fig. 2 Al principi es deuria intentar augmentar l'espai tancat posant una o dues lloses al damunt d'unes altres

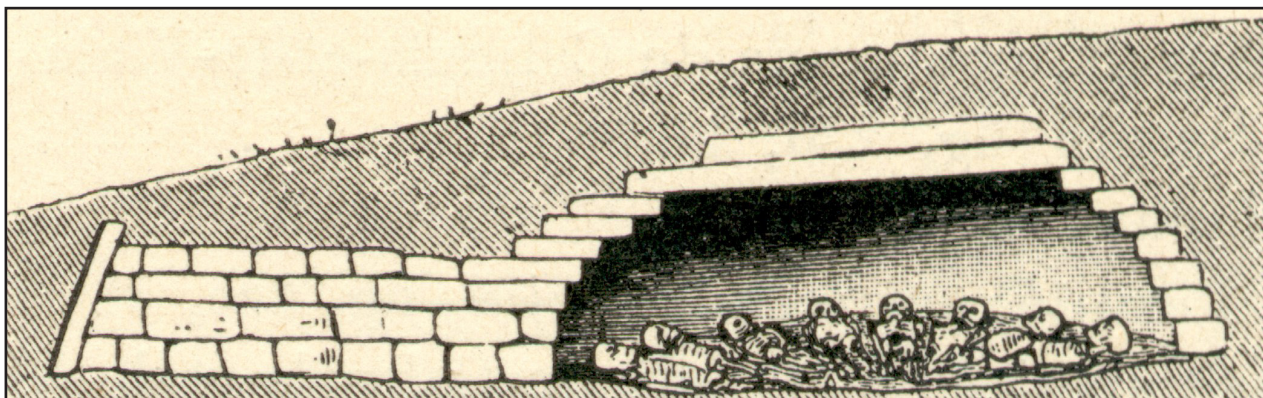


Fig. 3 Dibuix de Montelius

gulars. La coberta està formada o bé d'una gran llosa o bé d'una volta en voladís o falsa cúpula, feta de materials petits”.

L'any 1906 L. Siret descrivia el descobriment d'una tomba a Almizarque (Almeria): “El descobriment més notable de l'època és el d'un altre sepulcre...és de planta rodona, formada de parets fetes amb pedres i fang en llits horitzontals; a una certa alçada comença la volta amb filades de pedres voladisses, coronades amb una llosa...” L'any 1965, en el seu estudi d'Almizarque, M^a Josefa Almagro parla d'un “interessant grup de tres sepulcres del tipus coberta amb falsa cúpula del Bronze I hispà, que es venen designant amb el nom de thóloi”. Cartailhac diu que en algunes cambres sota túmul de França “quedaven parts del seu sostre de lloses sobreposades, sistema primitiu de volta, que encara avui s'usa per a les barraques de pastor, sobre els altiplans calcaris del Midi”.

Més endavant, el mateix autor, descriu un altre sepulcre i diu que “els murs de tot el monument són de pedra seca: a sobre de la cambra, unes lloses sobreposades formen una volta grollera que es recolza sobre dos pilars drets al mig de la cripta”. Sens dubte hi degué haver un període de transició de les cobertes de llinda a les de falsa cúpula. Al principi es deuria intentar augmentar l'espai tancat posant una o dues lloses al damunt d'unes altres (figu-

ra 2). Aviat els constructors s'adonarien que fent dues o tres filades de pedres voladisses, i completant el tancament amb una gran llosa en forma de llinda, es podia augmentar la superfície a cobrir. Molt sovint, aquestes grans lloses de tancament eren sustentades per pilars de pedra o fusta per evitar que carreguessin sobre les filades voladisses. Tot i que en parlar de la mecànica de la falsa cúpula veurem que contrapesant-la adequadament aquests pilars no són necessaris, no obstant això, si el túmul del sepulcre, que és el que dóna equilibri a la volta, es construïa un cop coberta la cambra i no paral·lelament a ella, l'estabilitat durant la construcció era molt precària i, sense contrapesos, la volta s'hauria enfonsat en situar-hi la gran llosa de tancament. Potser per això es posava un pilar central de suport.

M^a Josefa Almagro, parlant de la tomba de La Encantada I, d'Almizarque, ens diu: “ En el centre de la cambra hi trobem un gran forat que sostenia una columna de fusta...indubtablement, allà hi havia clavat un suport, per a sostenir la gran llosa de pissarra, de 1'50 m de llargada per 1'25 d'amplada i 10 centímetres de gruix, que tancava la falsa cúpula de la cambra i que va aparèixer caiguda en el sòl de la mateixa”.

En general tots els autors estan d'acord que en els thóloi petits la coberta era completament

feta amb una falsa cúpula. Però hi ha diverses teories pel que fa a les cobertes dels grans thóloi més antics. Alguns diuen que en aquests la coberta també era una falsa cúpula. Altres, tot i reconeixent que la part inferior d'aquestes cobertes és feta a base de filades voladisses, afirmen que la part superior es cobria amb fusta o simplement es deixava descoberta, de manera que estaríem davant de falses cúpules parcials, formades només d'unes quantes filades, sense poder assegurar com es completava el sostre.

En qualsevol cas, en aquells casos en què el pilar no hi és, el procés de construcció de la volta havia de ser el mateix que el de les nostres barraques, contrapesant correctament les filades a mesura que s'aixecava la cúpula. Això és el que veiem al dibuix de Montelius (fig.3) d'una tomba prehistòrica de Collorgues (Gard).

D'aquests tímids inicis, en què dues o tres filades es tanquen de cop amb una gran llosa o amb fusta, no es deuria trigar a descobrir que contrapesant adequadament les lloses inferiors es podia sostenir el sostre sense els pilars centrals. De mica en mica s'anirien reduint les dimensions de les lloses de la coberta i es procediria a una construcció més sistemàtica a base de filades circulars successives.

fabrega.albert@gmail.com

Continuarà el proper número

Les Tines de la vall del Flequer per l'equip de Pedra Seca



tines del
Bleda

Per arribar-hi és aconsellable anar per la carretera del Pont de Vilomara a Rocafort. Al Km. 4,2 trobarem a mà dreta un trencall ben indicat que seguint una pista cimentada ens portarà tot creuant una riera a l'aparcament on caldrà que deixem el cotxe. L'itinerari comença des del mateix aparcament i caldrà seguir les marques verdes i blanques que trobarem en uns pals indicadors, tot seguint la pista, que comença amb una lleugera pujada. Més endavant trobarem un trencall a mà dreta que inicia una lleugera baixada i que ens portarà de seguida a les Tines del Bleda mig ocultes pel bosc. Es tracta de dues tines amb les típiques barraques a la seva base. Fixeu-vos en les restes que trobareu a la part supe-

rior d'una base de les premses que s'utilitzaven per fer el most i poder omplir les tines. Seguirem el camí que després



de passar pel costat d'una barraca de vinya ben conservada travessarà el torrent del Flequer i ens trobarem amb una

Al cor de la comarca del Bages, entre Rocafort de Bages i el Pont de Vilomara, s'hi amaga la vall del Flequer, on es troba un impressionant conjunt d'enormes tines de pedra que antigament s'utilitzaven per fer vi a les vinyes que quedaven molt lluny dels pobles.

bifurcació. Nosaltres primer agafarem la de l'esquerra que ens portarà a les Tines del Tosques, un espectacular conjunt de tines amb unes barraques de grans dimensions a la base i on podrem observar les anomenades boixes o brocs que es feien servir per poder buidar el contingut de les tines. Ara caldrà tornar enrere fins a

l'anterior bifurcació i agafar el camí que puja lleugerament. Aquest camí s'anirà estrenyent i resseguirà una zona boscosa i és interessant fixar-se amb les vistes de la vessant contrària en la que podrem observar varies barraques de vinya en mig del bosc. En una zona obaga ens trobarem amb un dipòsit de vinya, també anomenat xupet, que es feia servir per fer el brou bordelès, una barreja de sulfat de coure i calç que empraven



A dalt: tines
del Tosques

Base de
premsa



tines d'en Ricardo



Tines de l'Escudelleta

per pintar els ceps i guarir-los de possibles malalties.

El camí puja i baixa i després d'unes escales recentment restaurades, arribarem a les Tines de l'Escudelleta, un conjunt de dotze tines agrupades en grups de 3 o de 4, situades a tocar del torrent. Aquí també podrem observar les restes

de la pedra de la base d'una premsa fixa.

Creuem el torrent i ben aviat ens trobem amb la pista principal que seguirem ara a mà dreta, en direcció a la casa del Flequer. No gaire més endavant ens trobarem amb el conjunt de les Tines d'en Ricardo, un bonic conjunt de 7 tines que encara estan en procés de restauració.

Ara podem tornar enrere pel mateix camí principal i estar atents en tot moment al vessant que ens quedarà a la nostra esquerra ja que podrem gaudir d'unes excel·lents vistes de les tines que hem visitat abans (les de l'Escudelleta primer i les de les Tosques més endavant). Després de passar pel costat d'algunes barraques de vinya el camí ens portarà, sense cap dificultat, fins a l'aparcament.

En total unes 2 hores i mitja de suau caminada, sense cap dificultat remarcable.



Rutes de l'Arboç

per Robert Rovira i Ferré



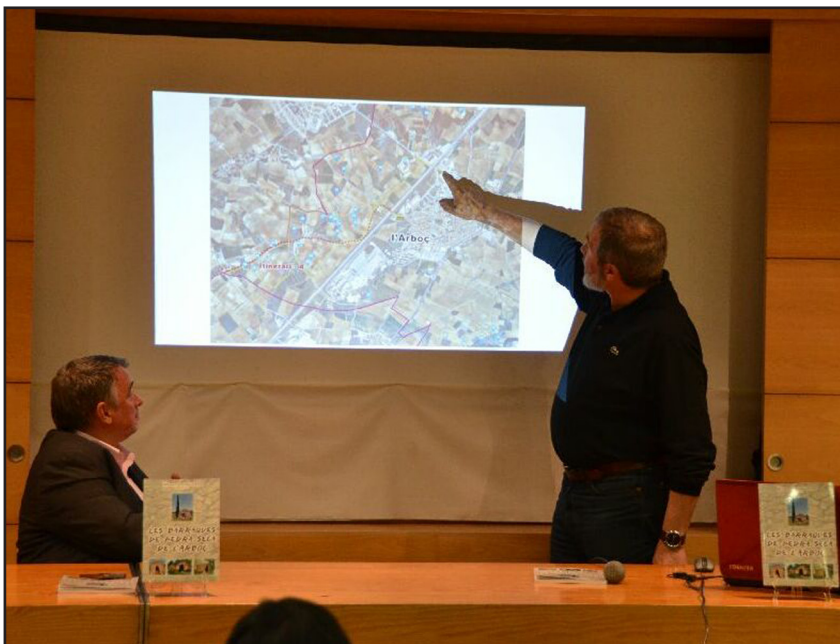
Assistents a la presentació del llibre

El passat 23 d'abril, a l'Auditori de la Casa de Cultura de l'Arboç, va tenir lloc la presentació del llibre "Les barraques de pedra seca de l'Arboç", fet per l'arbocenc Robert Rovira i Ferré, i subvencionat per l'Ajuntament local. En finalitzar la mateixa, el mateix autor va efectuar la presentació de les "Rutes de l'Arboç", que són itineraris que es poden fer, a peu o en bicicleta, per tot el terme municipal de la vila.

En aquests cinc itineraris a part

de poder gaudir del bell paisatge de la plana penedesenca, es podran contemplar altres elements que el conformen i que passen totalment despercebuts, doncs estan completament integrants en el paisatge. Aquests elements rústics són: les barraques de pedra seca, els marges, els murons i les fites de terme, sínies, pous i cisternes, i un llarg etcètera d'elements que hi ha dins del territori.

L'autor del llibre explica la ruta de les barraques



Els circuits tenen tots una dificultat baixa, car el territori és quasi completament pla, llevat dels nomenats amb el número 1, en el qual es puja al cim del Pujol de la Llacuneta (173 metres), i el número 3, en que la pujada és a sobre la Pedra (197 metres), lloc més alt de tot el terme municipal i des del qual es pot albirar una gran panoràmica de la plana penedesenca, i en dies molt clars la visió és espectacular.

La iniciativa de confeccionar aquestes rutes és de l'arbocenc Robert Rovira i Ferré, el qual les porta planejant des de fa molts anys, doncs hi veu en elles una forma de promocionar el territori i de fer que les persones amb el seu coneixement se l'estimin i el conservin. Per fer una mica d'història direm, que sense anar més lluny, la primera ruta que va efectuar, va ser la que va projectar el diumenge 9 de novembre de 2003, amb el títol de "Caminada Popular 2003", i que va consistir en un recorregut a peu per quasi tot el perímetre del terme municipal de l'Arboç, organitzada per l'Acthiva't i el Grup de Caminants de l'Arboç, amb la col·laboració de l'Ajuntament de l'Arboç i de Construccions Arnan. En el decurs dels tres anys següents va planificar tres sortides o rutes culturals més pel terme municipal arbocenc, que van estar organitzades per l'associació arbocenca Acthiva't i per l'Institut d'Estudis Penedesencs, amb la col·laboració de l'Ajuntament de l'Arboç. Passeig per les antigues Capelles del terme de l'Arboç va ser el nom escollit per a la primera ruta, que es va dur a terme el diumenge 25 de gener de 2004. Es va in-



banderola
Indicadora
de la
ruta

cloure en el fullet Coneguem el Penedès, número 108, de l'Institut d'Estudis Penedesencs. La segona, que es va dur a terme el diumenge 27 de febrer de 2005, va ser Sortida a peu per les fonts desaparegudes del terme de l'Arboç. I la tercera, Sortida a peu per descobrir construccions rústiques i altres indrets peculiars del terme de l'Arboç, el diumenge 19 de març de 2006.

D'aquesta manera l'any 2014 va exposar aquest projecte a les regidores municipals M. Glòria Molina i Montserrat Pérez, les quals hi van donar el seu recolzament, i més tard va ésser l'alcalde Joan Sans, que va acabar de donar-hi el suport necessari perquè sigui una realitat, i no podem deixar de banda a la Montserrat Sandoval, arquitecte municipal, que també va creure en aquest projecte.

Avui dia, sembla que aquell projecte sigui una realitat, doncs, amb la col·laboració de l'Ajuntament de l'Arboç, ja s'ha configurat una de les cinc rutes projectades. Aquest itinerari conegut com el número 3, està degudament senyalitzat, i el diumenge 26 d'abril de 2015, a les 10 del matí i amb sortida de la Rambla Gener, es va efectuar la seva estrena amb la participació de divuit arboçencs, que guiats pel Robert Rovira,

els va anat oferint explicacions sobre el patrimoni rural que anaven trobant.

Podem dir que també ja hi han configurades les rutes, número 1 – la més llarga i que té unes magnífiques vistes de la plana penedesenca -, la número 2 – que durant molta part del recorregut transcorre per dintre del bosc -, la número 4 – la més planera amb vistes úniques de la vila -, i la número 5 – que acosta el caminant per indrets molt macos i que a més té una variant alternativa -, i que només falta que l'Ajuntament de l'Arboç, en col·loqui els pals senyalitzadors.

En aquests itineraris en Robert Rovira, ha comptat amb la valuosa col·laboració d'en Ferran Gutiérrez, un enamorat del paisatge i de les caminades, que amb el GPS va marcant amb precisió, el recorregut i la posició a on s'han de col·locar els pals de les senyalitzacions. Actualment l'Ajuntament de l'Arboç, mitjançant la seva Re-

gidoria de Joventut, Esports i Lleure, i dintre del programa "L'Arboç es Mou" Activitat Esportiva Solidària, organitza des del 13 de juliol fins el 7 d'agost, cada divendres a partir de dos quarts de vuit de la nit, unes Caminades per les Rutes de l'Arboç, en la qual el requisit per poder-hi participar és que cada caminant que s'apunti a les caminades haurà d'efectuar un donatiu d'una ampolla d'oli d'oliva que anirà destinada a Càritas i al Menjador Social de l'Arboç. El desenvolupament d'aquestes caminades va a càrrec d'en Robert Rovira, que alhora dona a tots els participants informació del patrimoni rural que van trobant durant les mateixes i de l'indret per a on caminen.

Amb data 4 de juny de 2015, va tenir entrada al registre general de l'Ajuntament de l'Arboç, una instància en la qual el mateix promotor demanava poder disposar de l'Auditori de la Casa de Cultura de la vila, durant els dies, del 21 d'agost al 13 de setembre de 2015, per tal d'efectuar una exposició d'aquestes Rutes de l'Arboç.

És de preveure que s'editin uns opuscles i plànols a on s'indicaran les rutes senyalades i a on s'explicaran les característiques principals.

robertrovira@hotmail.com

Indicador
a peu
de ruta



Introducció a un estudi del patrimoni de la pedra seca al terme de Poboleda

per Lluís Fernández Alcantara



Detall d'entrada d'una baraca de volta amb pedra central.

Foto:
Lluís Fernández Alcantara

El terme de Poboleda conserva un llegat abundant de l'arquitectura popular de la pedra seca. Per aquest motiu, fóra interessant una tasca de cerca, catalogació, tipificació i estudi. Altres pobles ho han fet i els seus treballs basteixen el corpus bibliogràfic d'aquest patrimoni. El paisatge de Poboleda i de tot el Priorat és agrícola: marges, cultius i vegetació.

Els marges són un dels elements més destacats del paisatge del Priorat, orogràficament esquerp. Alguns encara es cultiven, altres s'han ensorrat i altres resten amagats sota la vegetació. Els bosquets són abundants als cims de les muntanyes i són bastant recents: a principi del segle XX tot estava ocupat pels marges i les vinyes,

algunes en extrems certament extremats.

Estudiar i catalogar aquest patrimoni ha de servir per donar-lo a conèixer i posar-lo en valor. En aquests sentit, al Priorat fa anys que es treballa en una candidatura a patrimoni de la UNESCO. L'abandó i l'ensorrament daten de fa 50-70 anys,

coincidint amb la crisi agrària. Resten, però, dempeus moltes construccions. L'arquitectura de la pedra seca és part del paisatge agrari de Poboleda, juntament amb altres peces com masets, masos, molins, forns, un pou de gel, fites de terme i fins i tot algunes d'ús oblidat.. L'arquitectura popular de la pedra seca es caracteritza per no utilitzar en les seves construccions materials de compactació, com fangs o ciments, i per valer-se de les formes de les pedres per encaixar-les i de la pressió entre elles per sostenir-les. Les construccions més habituals i conegudes són els marges, però també hi ha barraques de volta, carrerades, murs, mines de volta i sistemes d'aprofitament d'aigua com canalitzacions i embassaments, principalment. El fet arquitectònic més destacat és la volta, que tanca els sostres de les construccions en volta -arcada-sustentada per la pressió que fan les pedres entre si. El tancament de la volta de l'entrada d'una construcció té, alhora, les seves pròpies característiques.

Estudiar l'arquitectura de la pedra seca té algunes dificultats, principalment relatives a l'autoria, la datació i la tècnica. Al poble de Poboleda queda poca notícia sobre mestres margers. La gent més gran diu: "ja estave tot fet". La construcció amb pedra seca és un ofici que s'executa amb una tècnica en bona part oblidada: hi ha gent a Poboleda



Detall de mina amb galeria de volta.
Foto: Lluís Fernández Alcantara



Mur de carena (de fet, no he descobert per a què serveix. S'hi pot circular a peu i en ruc de dalt a baix de la muntanya). Foto: Lluís Fernández Alcantara

que sap fer marges, però no que sàpiga fer una mina d'aigua o una barraca de volta.

El paisatge de la pedra seca és fruit d'un gran esforç per conquerir terra i fer-la cultivable. S'hi observa un alt concepte de la funcionalitat en l'aprofitament dels escassos recursos de què es disposa, fet que en si orienta una manera de viure: un marge no només serveix per sostenir la terra que s'ha de cultivar, també és el magatzem de les pedres que s'han de treure per poder plantar-hi.

Com en altres llocs, els materials i les formes de les pedres determinen d'alguna manera la tècnica de construcció i, per tant, la forma definitiva.

El paisatge de la pedra seca és en part una obra col·lectiva que modela un paisatge. És també obra individual o d'unes poques persones guiades per una tècnica. La propietat de les finques i, per tant, de les construccions és també individual. De les circumstàncies i de l'interès de cadascú depenen l'estat de conservació i la viabilitat.

Les mines, les basses, les barraques... són en finques particulars, abandonades o no. No posar en valor aquest patrimoni el deixa en mans de l'arbitri de la propietat i de la degradació del temps; perdre'l implica també la desaparició progressiva de les fonts d'aigua que són les mines.

Les observacions d'aquest article provenen d'una primera campanya de recerca feta fa set anys, durant la qual es van trobar una trentena de peces entre barraques i mines, entre d'altres construccions. Les notícies recollides apunten a un nombre de mines d'aigua que pot rondar la vuitantena; de barraques, amb prou feines poden haver-hi una dotzena dempeus. Aquest pot ser un punt de partida per tal de donar forma a un possible treball sobre la pedra seca a Poboleda, com s'ha fet en altres pobles.

lferna56@xtec.cat

Marge de licorelles - Foto: Lluís Fernández Alcantara



Les construccions de pedra en sec

per Antxon Aguirre Sorondo



Tomba. Estela discoïdal de Etxalar (Navarra). Fot. Garikoitz Estornés Zubizarreta, 1990

S'entén per construccions realitzades amb la tècnica de la "pedra seca" a les que no usen cap tipus d'aglomerant. En pedra seca es van aixecar dòlmens, cromlecs i menhirs; més endavant les fites (que també n'hi ha compostes de diverses lloses), les escales per pujar als terrenys, els jorfes o murs de pedra per guanyar terrenys al cultiu, o com a defensa a l'hora de fer un camí; tancaments de terreny, parets, calciners, pous, geleres, aljubs, safareigs,

Hórreo de Santa Fe de Eparoz, Urraul Alto (Navarra)



pallers de fenc, graners, *erice-ras*, galliners, porqueres, barraques i per descomptat cases, han estat algunes de les utilitats sobre les que s'ha aplicat aquesta mil·lenària tècnica.

Passant a l'estudi dels edificis construïts amb aquesta tècnica cal establir una divisió del nostre territori entre les vessants atlàntica i mediterrània. Això per una raó tan simple com és la funció de l'edifici: mentre que les barraques de la part atlàntica estan en pastures elevades on estacionen els ramats en els mesos càlids i serveixen de refugi per al pastor, les de la zona mediterrània estan unides al món agrícola; situades a peu de conreu, serveixen de magatzem per les eines, lloc de descans o protecció, i també com habitatge temporal del guardavinyes, l'encarregat de vigilar els fruits en temps de saó i evitar la rapinya d'animals o intrusos.

Respecte a la possible cronologia d'aquests elements, començarem recordant que l'antopòleg José Miguel de Barandarán en 1927 cridava l'atenció sobre la coincidència entre l'àrea *isètica* de distribució dels monuments megalítics del País Basc amb el del pasturatge. El que ocupin les mateixes zones dòlmens i barraques, que les seves entrades siguin sempre mirant a l'Est, i que en ambdues construccions s'usi com a element bàsic la pedra seca, el va portar a establir una primera conclusió: "que aquests llocs deia el científic guipuscoà -, bé per la

Aquest article el publiquem en record d'Antxon Aguirre i Sorondo que va morir als 67 anys el gener de 2014.

etnògraf, investigador històric, divulgador entusiasta, defensor del patrimoni i viatger empedreït, va dedicar la seva vida a l'observació, l'estudi i la difusió de les expressions culturals dels pobles i particularment del seu, el basc.

naturalesa del subsòl, bé per la seva molta altitud sobre el nivell del mar, amb prou feines es presten a l'agricultura, sembla revelar-nos que la població eneolítica del País Basc -almenys en gran part- es dedicava al pasturatge ". I és més concloent quan diu: "Es podria dir, doncs, que van ser pastors els



constructors dels dòlmens del País Basc". I afegiria jo, mantenint gran part dels seus paràmetres constructius. En el seu estudi sobre aquestes cabanes, José Miguel de Barandarán no té objeccions en anomenar-les "refugis ibèrics".



Cabana coberta per eliminació d'angles

Joan Miró i la pedra seca

per Josep Miquel Martí i Rom



“Huellas de un encuentro...”,
pàg. 103

El principal conjunt de fotografies que existeixen sobre Joan Miró a Mont-roig són del seu amic Joaquim Gomis i del fotògraf suís Ernst Scheidegger. El primer va començar a fer-ne aquell estiu del 1946 quan va visitar, amb la seva família, el Mas Miró juntament amb Joan Prats i la seva família. D'aquestes estades a Mont-roig, a partir d'aquell estiu, sortiren moltes de les fotografies dels llibres: “Atmosfera Miró” aquell “Fotoscop” de Joaquim Gomis i Joan Prats (Editorial RM, 1959) i “Joaquim Gomis / Joan Miró (Fotografías 1941-1981)”. Ernst Scheidegger coneix Joan Miró a París el 1949 quan estava fent fotografies de les escultures d'Alberto Giacometti. Miró havia començat a interessar-se també per l'escultura. Explica Ernst Scheidegger en el pròleg del seu llibre “Huellas de un encuentro / Joan Miró a Catalunya” (Maeght Éditeur, 1993): “...habló de su casa en Mont-roig, de olivares, del mar

cercano y de cómo se podría seguir todo el proceso de la creación a través de la fotografía. En definitiva, me invitó a ir a España...”. Scheidegger fa un primer viatge a Barcelona. Continua: “Miró hablaba de las riquezas de Cataluña con gran entusiasmo... las exaltaba aún más en un momento en que la represión golpeaba duramente toda manifestación en Cataluña... expresó muy claramente sus ideas sobre la libertad del trabajo y del pensamiento. Por otro lado, no exponía sus obras en España...”.

Finalment anirà a Mont-roig l'estiu de 1952. Miró havia tornat del seu segon viatge als Estats Units (el primer el va fer el 1947, i hi va estar nou mesos). Explica Ernst Scheidegger, pàg. 42: “Me habían reservado una habitación en la Casa Gatell, el único “Hotel” que se podía encontrar en treinta kilómetros alrededor. Había una cocina excelente y famosa pero las habitaciones (sols n'hi havia

“Huellas de un encuentro...”,
pàg. 102

sis) para los huéspedes se ocupaban muy raramente. Era allí donde Miró alojaba a sus invitados... Visité los alrededores... el pequeño pueblo de Mont-roig... Aquí se encontraban sus verdaderas raíces... En Mont-roig, sus días eran muy largos, más que en Barcelona. Trabajaba sin descanso...”.

Scheidegger fa fotografies del treball preparatori de les escultures de Miró en el seu taller de Mont-roig. Però també en farà de les excursions que fan conjuntament al port de Cambrils, a l'ermita de la Mare de Déu de la Roca, a la platja de la Pixerota..., Diu, a la pàg. 43: “Subimos hasta la cima de estos peñascos en la que se encontraba una iglesia y la Ermita de la Mare de Déu de la Roca. Para llegar allí era preciso atravesar viñas, olivares y también Mont-roig. El camino subía en medio de una vegetación cada vez más espesa. Miró se detenía a menudo ante la belleza de aquellos muros de piedra. Dejaba apartadas piedras que luego recogía a la vuelta...”. No solament recollia pedres o arrels de la platja de la Pixero-



ta, també d'aquell camí vell de l'ermita.

En aquest llibre hi ha dues fotografies de Miró aturant-se per contemplar aquests marges de pedra seca. La de la pàg. 103 sembla correspondre a l'encreuament del camí Vell que puja a l'Ermita amb el camí que va cap a Les Roques. Miró i el seu acompanyant resten absorts mirant el marge. L'altre fotografia, a la pàg. 102, el veiem tot sol agafant amb les mans una de les pedres del marge: una pedra triangular li crida l'atenció. Suposo que el lloc deu ser una mica més amunt, ja entrant a la recta (i pujada) del camí Vell que va fins aquella famosa "Pedra dels Àngels" (on els mont-roigencs feien caure els visitants –especialment la mainada– en el parany d'apropar-s'hi i, amb l'orella enganxada a la pedra, esperar que cantessin els àngels. I tant que sentien cantar els àngels després del cop al cap que re-bien!).

A la pàg. 101, veiem Miró pujant per aquest camí; està més o menys a la meitat de la recta, arribant a la "Pedra dels Àngels". Davant seu, lluny, veiem primer el gos d'Ernst Scheidegger ("Mi perra bóxer...") i més endavant una dona.

A la pàg. 109, veiem Miró, ja al final del camí que puja a Sant Ramon, palpant, tocant acu-

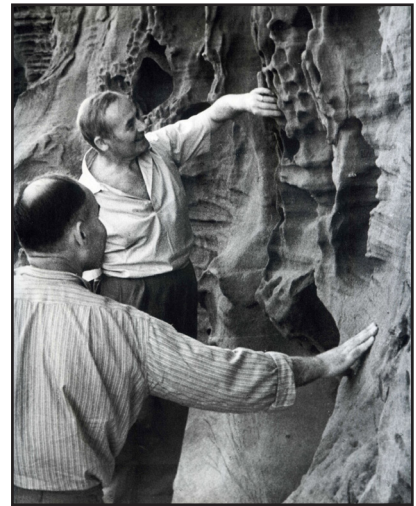
radament i amb delectació les formes d'aquelles pedres arenoses roges (buntsandstein).

En aquest darrer cas jo gosaria dir que, el que l'atrau la mirada (miroia) és, a més del roig intens avinagrat, la forma que ha adquirit aquella paret de pedra per l'acció de la natura, dels vents. Aquelles formes que explicava que li recordaven Gaudí. És una atracció cultural i artística.

En canvi, en aquelles dues fotografies que el veiem aturant-se en aquells marges de pedra seca diria que l'atrau el "component artesanal", de la mateixa manera que l'atreia l'artesanía popular, els cavallets de fusta guarnits, els siurrells de Mallorca, les figures del pessebre tradicional català... En aquest, era una de les expressions més simples de l'arquitectura popular: els marges i parets de pedra seca. Potser una de les representacions més genuïnes de la cultura de la pagesia.

Dissortadament, no tenim més exemples gràfics, ni orals, de la relació de Miró amb la pedra seca. Centrant-nos en Mont-roig, la majoria de les barraques (135 conservades en bon estat) estan situades al voltant de la carretera T-310, la que va de Mont-roig cap a l'Hospitalet de l'Infant i Prasdip. Són unes contrades molt allunyades del Mas Miró i dels recorreguts habituals del pintor (pujar al poble o a l'Ermita, baixar cap el mar, o anar amb bicicleta al "Vedat del Marquès de Maria-nao", l'actual Miami).

Dins el projecte que feia amb Juan Manuel García Ferrer, d'elaborar cada any un llibre i un documental dedicat a un personatge de la cultura catalana en el sí del Col·legi d'En-



"Huellas de un encuentro...", pàg. 101

giners Industrials (ho vam fer del 1982 al 2010), el 2003 el vam dedicar a Francesc Vicens (primer director de la Fundació Miró de Barcelona). Al cap d'un parell o tres d'anys, en alguna de les trobades posteriors que vam tenir, vaig aprofitar per explicar-li el treball de recerca que estava fent a Mont-roig (amb la col·laboració d'Esther Bargalló) sobre les barraques de pedra seca. També vaig intentar saber si ell, que coneixia tan bé Joan Miró, sabia si aquest coneixia aquests tipus de construccions. Em va comentar que quan l'anava a veure a Palma de Mallorca, si acabaven aviat la feina, Miró aprofitava per dur-lo a veure parets de pedra seca abans de deixar-lo a l'aeroport. Mallorca també és un territori de pedra seca.

Per a més informació sobre Joan Miró i Mont-roig: www.centremiro.com

Sobre les barraques de Mont-roig: www.pedrasecamont-roig.com

BIBLIOGRAFIA:

Scheidegger, Ernst *"Huellas de un encuentro : Joan Miró a Catalunya"* - Paris : Maeght, 1993

www.martirom.cat



"Huellas de un encuentro...", pàg. 109

Arquitectura i paisatge de pedra seca

per Xavier Roig Fontseca



Barraca que pertany al terme de Rodonyà (Alt Camp), a la franja amb el terme de Masllorenç (Baix Penedès).

Els conjunts de construccions de pedra seca, amb les terrasses que s'escalonen pendent amunt fins a tocar el bosc i fetes conreables, són un exemple característic d'integració de paisatge i arquitectura. Aquestes terrasses es van fer als costers de les muntanyes, en temps reculats, per a aprofitar fins el darrer racó de terra cultivable, duent a terme la rompuda de terrenys verges, talant boscos, i utilitzant tots els recursos naturals en l'aixecament d'aquestes senzilles construccions, que durant anys van ser molt importants per a l'explotació del nostre territori.

Al voltant de les barraques (i de les altres construccions i instal·lacions pròpies de l'activitat a dur a terme), construïdes en el mateix lloc de treball, durant força temps es va vertebrar l'economia i la vida de molts pagesos, jornalers o pastors. Van ser el centre vital de moltes explotacions del medi rural, autèntiques unitats de producció familiar.

Avui ens recorden la funcionalitat que van tenir i les formes de vida de la gent que va treballar aquestes terres, fins que s'abandonaren i el bosc tornà a guanyar el terreny que havia perdut. En aquest sentit, en són un testimoni cultural viu, real, que forma part de la memòria col·lectiva del nostre poble.

Sovint s'ha definit l'arquitectura com l'art de projectar i construir espais per l'ús de l'home, considerant-la un art, des del moment que implica una recerca estètica en la transformació del medi natural. Molts d'aquests conjunts de construccions de pedra seca dels quals parlem, els integren —a més de la barraca— un pou o cisterna coberta, un safareig, un abeurador, algun aixopluc, amagatalls, etc., tot plegat voltat de marges, parets, troncs, paravents, escales i altres instal·lacions. Com el que mostra la primera de les fotografies, que pertany al terme de Rodonyà (Alt Camp), a la franja amb el terme de Masllorenç (Baix Penedès). Mirant-los, un se'n adona que tot art, tota arquitectura, implica una mena de màgia ja que, transformant el medi, impressiona el nostre sentit de la bellesa, el nostre sentit estètic, amb més o menys intensitat.

Quan es parla d'*arquitectura popular o tradicional* hom es refereix a la manera com uns materials —generalment extrets del mateix entorn— i unes tècniques constructives, serveixen per a donar resposta a les necessitats generades per les activitats i la vida quotidiana de l'home, transformant i adaptant el medi natural al seu ús

i generant models arquitectònics propis del territori. Aquest tipus d'arquitectura (desenvolupada de forma paral·lela a l'anomenada *arquitectura culte*) ha persistit, sobrevivint al llarg del temps, en les zones rurals, agrícoles i ramaderes, formant part així del nostre patrimoni.

El valor d'aquesta *arquitectura popular o tradicional* resideix en el fet de parlar-nos de l'evolució d'una comunitat, i de com aquesta —per damunt de les condicions climàtiques o les limitacions materials i tècniques— ha resolt les seves necessitats. Les diferents formes i tipus constructius d'aquesta arquitectura són l'expressió fonamental de la identitat d'una col·lectivitat i de les seves relacions amb un territori concret. Són els vestigis d'una societat agrícola, amb unes necessitats i una mentalitat pròpies d'una època passada, marcada pel treball dur, les privacions i les necessitats.

Les construccions de pedra seca són la manifestació més representativa i emblemàtica de la nostra arquitectura rural tradicional. Les podem trobar, encara, en molts llocs del nostre territori. Des de fa anys, organismes i institucions internacionals han adoptat resolucions i plantejat recomanacions a tots els països del món per a la protecció, conservació i promoció d'aquesta *arquitectura popular o tradicional* i, especialment, de les arquitectures i paisatges de pedra seca¹.

Totes aquestes construccions de pedra seca tenen una característica comuna: la que les defineix com l'*arquitectura del disponible*, del que es pot disposar. És a dir, l'arquitectura que utilitza materials de construcció primaris, extrets directament del lloc i que són objecte de poques transformacions, minimitzant així els esforços i aconseguint el màxim rendiment.

Els materials emprats (i l'habilitat de col·locar-lo i immobilitzar-lo amb falques) són els que determinen la seva forma i característiques. La major o menor perfecció de l'acabat d'aquestes construccions depèn del millor o pitjor coneixement del treball i la tècnica constructiva, transmesa de pares a fills i perfeccionada al llarg del temps. Les pedres del lloc eren escollides per la seva forma, grosor o textura: per aquests constructors, cada pedra tenia el seu lloc en l'obra. Les mans eren les encarregades d'anar col·locant en sec les pedres, encaixar-les unes amb les altres i falcar-les amb pedres petites, sense cap element que aglutini el conjunt (com pasta la segona de les fotografies, corresponent a l'interior d'una barraca).

Per altra banda, aquestes construccions són respectuoses amb l'entorn i la naturalesa del lloc i d'un alt sentit utilitari, directament relacionat amb els sistemes d'explotació del territori. Són l'evidència de com l'home es va saber adaptar al seu entorn físic, trobant solucions a les necessitats que tenia i a la funció que les seves construccions havien de tenir.

D'aquesta tècnica constructiva se'n ha fet ús des de fa molts segles. Cal recular en el temps

Vista de l'interior d'una barraca, amb complements funcionals, fornícules, armaris, o lleixes, per guardar el menjar o eines de treball.



i recordar que l'arquitectura neix del pas de l'home nòmada al sedentari, del caçador al recol·lector i de l'abandonament de les coves com habitatge. Aquest tipus d'arquitectura va lligada, així, a les necessitats de l'home primitiu del Neolític d'establir-se en un lloc fix, concret. Va ser llavors quan l'home començà a utilitzar i amuntegar —amb més o menys traça— les pedres del seu entorn, disposant-les en sec, per tal d'aconseguir el refugi i l'aixopluc dels seus primers habitatges. El seu origen es situa al Pròxim Orient, des d'on es va escampar a altres llocs, majorment de la Mediterrània, amb les diferents migracions i moviments de la població.

Aquestes construccions van adquirir una gran importància, entre altres llocs, a Catalunya, on tenim testimonis de la seva existència des d'època medieval. El gran desenvolupament, però, d'aquestes construccions tingué lloc a partir del segle XVIII i, sobretot, durant el XIX i fins el primer terç del XX.

Tot indica que la fràgil solidesa de la majoria d'aquestes construccions no permet una conservació intacte superior a dos segles. Aquest fet i la discontinuïtat utilitària i funcional al llarg del temps de les barraques (habitatge permanent, refugi ocasional, magatzem...), explica les dificultats de conservació de tot aquest tipus de construccions. Tan aviat com s'obre una esquerda o s'esllavissa una part de la construcció, es produeix el seu ràpid i inevitable esfondrament.

Avui, per conèixer moltes d'aquestes construccions de pedra seca, hem d'agafar camins emboscats, passar camps a través, saltar marges, pujar i baixar barrancs, vagant una mica a l'aventura, seguint les inquietuds nostres d'anar descobrint el territori.

És important conèixer l'enor-

me riquesa del patrimoni arquitectònic tradicional de la nostra terra, les petites meravelles que hem heretat dels nostres avantpassats i que és part important de la nostra identitat. És important saber valorar el que tenim. Cal estudiar-lo i divulgar-lo, conservar-lo i posar-lo en valor, denunciar l'estat d'abandonament de molts d'aquests testimonis del nostre passat i exigir la protecció i ajudes per a la seva conservació.

Són monuments fascinants, nascuts de la pura necessitat i que mostren l'orgull tècnic de qui els va aixecar. Són construccions, a vegades força barroeres, bastides amb pedres buidades dels camps per part de varies generacions de pagesos, a qui el sortir de la pobresa entossudia a fer la terra cultivable. Segurament és per això que a nosaltres se'ns fa el cor petit, quan veiem una barraca ensorrada o un marge esllavissat. I també, que se'ns posi la carn de gallina quan entrem dins una d'aquestes barraques que encara es mantenen en peu.

NOTES:

¹ En són exemple, entre d'altres, *la Convenció de la UNESCO per a la Protecció del Patrimoni Cultural i Natural* (París, 1972); *la Recomanació 881 de l'Assemblea Parlamentària del Consell d'Europa sobre el Patrimoni Arquitectònic Rural* (1979); *la Carta del Patrimoni Vernacle Construït* (Jerusalem, 1996), ratificada per l'assemblea general del Consell Internacional dels Monuments i Llocs històrics —organisme responsable de proposar els béns que reben el títol de "Patrimoni Cultural de la Humanitat" (Mèxic, 1999); *la Carta de Peñíscola* (2000) i el *Memoràndum del Patrimoni Cultural Europeu de Pedra Seca*, aprovat en les "Jornades Europees de la Pedra Seca" (Tarragona, 2002).

xroigf@telefonica.net

La barraca de les dates

per Joan M. Vives i Teixidó

En el número 21 d'aquesta revista vaig donar notícia d'una barraca del terme municipal de Manresa (codi Wikipedra 4711) que té a la façana la data de

bon grapat de dates inscrites a la paret. Sembla que els estadants de la barraca ho haguessin fet en veure que ja hi havia una altra data.



La barraca i els esglaons volats

1780 (o 1789). Amb aquell article complementava el que va fer anteriorment l'Albert Fàbrega i en el que parlava de tres barraques del segle XVIII i citava, com a més antiga, la data de 1783. En els darrers anys he fet una recerca de barraques a l'entorn del turó de l'Escletxa, compartit pels municipis de Rellinars i Castellbell i el Vilar. Al febrer de 2015 donava per acabada la recerca i anava a catalogar una barraca que havia vist uns mesos abans tot fent una sortida per aquest sector. Aquell dia, pel fet de guiar un grup, no em vaig acostar a mirar-la; per tant, va quedar pendent per una altra vegada. La veritat és que el dia que hi vaig anar-hi va ser per completar l'inventari de barraques, però pensant que aquella barraca no tindria res a destacar. La sorpresa va ser força gran perquè em vaig trobar un

Per la seva situació, enlairada damunt la casa de les Comes, el terrenys que envolten la barraca havien de ser propietat d'aquesta casa. Les Comes, està totalment enrunada però té les tines i una magnífica premsa amb la data de 1820. Això ja ens dóna la idea que la vinya ja hi era present. La casa té altres dependències on es pot llegir una data del segle XVII. Segurament els constructors de la barraca van ser uns masovers de les Comes i que conreaven un terreny força pendent per damunt de la



Marge i esglaons

masia.

No vaig entrar a la barraca directament perquè em va atraure l'atenció el marge on hi havia uns esglaons volats i perquè feia una mica de recer a l'entrada. Abans d'entrar a la barraca, vaig mirar la llinda i les parets del costat per veure si hi havia alguna data. Un cop a dins vaig començar a mirar les parets. La barraca és de planta rectangular i a les cantonades hi ha unes pedres que permeten anar tancant el sostre, que és cobert amb lloses i és força pla. Quan ja estava a punt de marcar, em vaig fixar en la paret que és la roca mare. Allà vaig veure la data de 1801 o almenys ho semblava; la veritat és que la trobava molt petita, però també vaig pensar que ja seria casualitat que la roca tingués unes esquerdes que recordessin els números i, a més a més, concentrades en un punt.



La barraca vista des del camí.



any 1801

Repassant al paret vaig veure l'any 1800; ara sí que veia clar que allò estava fet per la mà humana. Després ja vaig anar veient més dates i ratlles que a primera vista m'havien passat per alt.

Podem dir que hi ha dos "plafons" amb dates. En el primer, més proper a l'entrada, podem veure la data de 1801, a la part baixa. A continuació trobem la data de 1800, amb els dos zeros, una mica separats de les dues primeres xifres, un conjunt de ratlles (unes emmarquen un "9") i un possible "4". A la part baixa d'aquesta primera pe-

dra trobem les dates de 1796 i 1771. En el segon plafó, més a l'interior de la barraca, hi ha les dates de 1791, 1796 i 1879; a més sembla que hi ha altres números inconnexos (un 3, un 4 i un 9) o que s'hagués començat a gravar la data i que no s'hagués enllestit, perquè hi ha un "179", que segurament li manca la darrera xifra. També es pot distingir una "A".

La data de 1879 està molt ben gravada i sembla que haguessin preparat la pedra per gravar-la); també és curiós que la data de 1796 es repeteixi més d'un cop. En resum, que em vaig estar

molta estona contemplant la paret i pensant en la manera de viure de fa 200 anys. Sembla mentida que sigui tant difícil trobar barraques amb data i aquí n'hi ha un grapat!

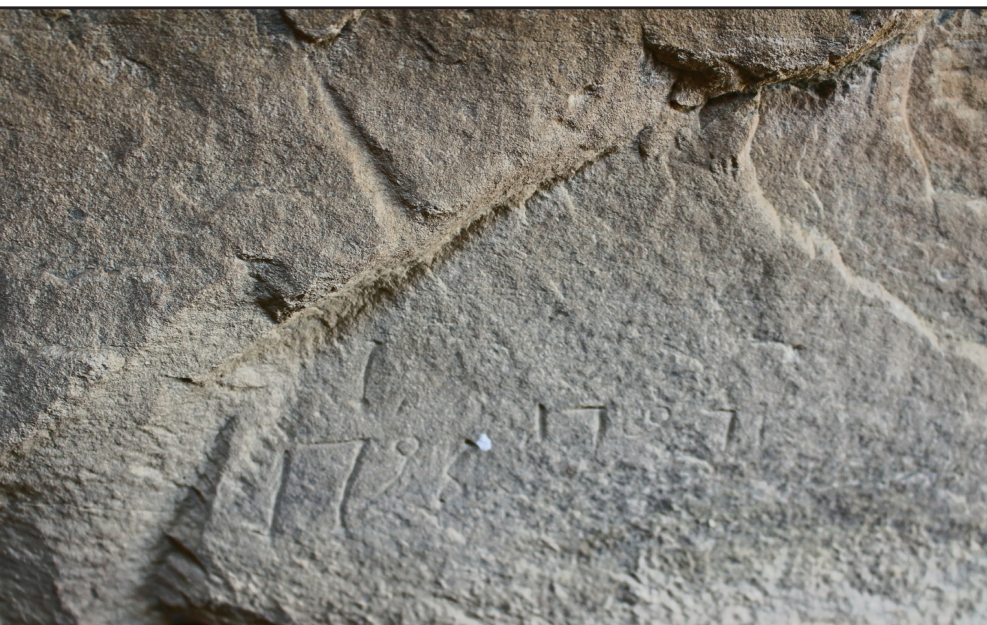
La tipologia d'aquesta barraca, de planta rectangular amb el sostre sense formar cúpula de manera que li dóna una aparença planera, es repeteix en altres barraques d'aquest sector del turó de l'Escletxa. En una d'aquestes barraques hi ha la data, al costat de la llinda, de 1892. En tot el sector, on hi ha un centenar de barraques, no-



El sostre de la barraca i la casa de les Comes, a sota.

més hi ha una altra data en una balma obrada (1821) i unes altres de més contemporànies fetes amb carbonet, en una altra barraca.

Per tant, en aquesta barraca tindríem com a data més antiga la de 1771. No obstant això, el fet que aquesta data no estigui si-



Un dels "plafons" de la barraca on podem veure 1796 i 1771



Diverses dates; es veu clarament 1791, 1796, 1879 i una "A"

tuada a la llinda, ni en un punt visible, em fa pensar que la barraca és més antiga i en aquesta pedra, els diferents ocupants de la barraca hi van gravar la data de la seva estada, de manera

que abasta 108 anys. Amb la darrera de les dates ja ens situem en l'època de la fil·loxera, que devia fer que aquestes feixes penjades, s'abandonessin.

Per si us interessa fer-hi una vi-

sita, la barraca, és del municipi de Castellbell i el Vilar i està codificada amb el número 10667 a Wikipedra.

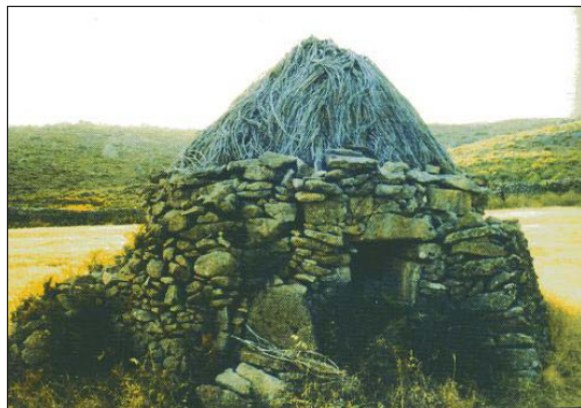
vives.teixido@gamil.com

L'any 1800 (a l'esquerra) amb un "9" emmarcat i diverses ratlles



Art en sec

de JOSÉ LUIS MARTÍN GALINDO



Barraca de la Serra del Torno

Chozos fets íntegrament de matèries vegetals, podent ser fixos i movibles.



Chozo de sabonera de sègol mòbil



Chozo de escombreres fix

Són els chozos construïts íntegrament de pedra granítica o pissarroca.



Chozo del paraje de "Mataescoba"
(St. Martín de Trevejo - Cáceres)



Chozo de Malpartida de Plasencia



Chozo de Villarreal de San Carlos



Chozo de la zona de "Sardineira"
(St. Martín de Trevejo - Cáceres)



Chozo de cabrers de la Vera



Chozo de Serradilla

BIBLIOGRAFIA:

Los chozos extremeños: referente histórico y recurso socio-cultural para el futuro
MARTÍN GALINDO, José Luís
Presidente de ARTE (Asociación por la Arquitectura Rural Tradicional de Extremadura).

ISSN 1696-7925



9 771696 792005